

Механизм калибра 26 мм

Burton

AVIATOR

STURMANSKIE

Руководство по эксплуатации
Международная гарантия

ИНСТРУКЦИЯ ПО ЭКСПЛУАТАЦИИ

ЧАСОВ С МЕХАНИЗМАМИ

2612, 2614, 26663, 26668, 26669, 2623, 2614.2 нн, 3603

Вы владелец механических часов

с ручным заводом с одним из механизмов
«Полет» калибра 26 мм.

Чтобы правильно пользоваться часами
внимательно ознакомьтесь с этой инструкцией.

Держите ее под рукой, чтобы в любой момент
Вы могли обратиться к изложенным в ней
правилам эксплуатации.

СОДЕРЖАНИЕ:

Функциональные возможности часов	4
Индикатор, заводные головки	6
Как пользоваться заворачивающейся заводной головкой	9
Завод часов	10
Установка текущего времени, времени будильника и календаря	11
Как определять время в другом часовом поясе	23
Таблица поясного времени	26
Как пользоваться «беззвучным» таймером	30
Основные технические характеристики	32
Часы с механизмом 3603	35
Сохранения качества часов	35
Гарантийные обязательства	39

ФУНКЦИОНАЛЬНЫЕ ВОЗМОЖНОСТИ ЧАСОВ

ВРЕМЯ

Часы с механизмами

2612, 2614

- часовая, минутная и центральная секундная стрелки;

Часы с механизмом 26663

- часовая, минутная, центральная секундная стрелки и указатель день-ночь – стилизованное изображение солнца и ночного неба в фигурном окне циферблата;

Часы с механизмами 26668, 26669

- часовая, минутная, 24-часовая боковая (малая) и центральная секундная стрелки;

КАЛЕНДАРЬ

Часы с механизмами 2614, 26663

- число месяца – цифра(ы) в окне циферблата.

Часы с механизмом 26668

- день недели специальная боковая

ФУНКЦИОНАЛЬНЫЕ ВОЗМОЖНОСТИ ЧАСОВ

шкала с двухбуквенной или трехбуквенной аббревиатурой названия дня недели со стрелкой указателем.

Часы с механизмом 26669

- число месяца – цифра(ы) в окне циферблата;
- день недели специальная боковая шкала с двухбуквенной или трехбуквенной аббревиатурой названия дня недели со стрелкой указателем;

Часы с механизмом 2623, 2614.2 нн

- 24-часовая, минутная и центральная секундная стрелки.

БУДИЛЬНИК

Часы с механизмом 2612

- время будильника – центральная стрелка;
- сигнал – механический зуммер.

ИНДИКАТОР, ЗАВОДНЫЕ ГОЛОВКИ

Заводная головка часов имеет 2 фиксированных положения:

- а – завод пружины – заводная головка у корпуса;
- б – перевод стрелок и корректировка календаря – заводная головка выдвинута.

2. Заводная головка будильника (часы с механизмом 2612) имеет 2 фиксированных положения:

- 1 – завод пружины будильника – заводная головка у корпуса;
- 2 – перевод стрелки будильника, прерывание звукового сигнала.

Механизм 2612



ИНДИКАТОР, ЗАВОДНЫЕ ГОЛОВКИ

Механизм 2614

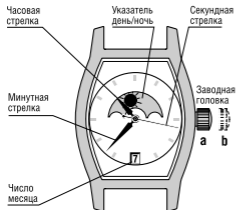


Механизм 26669



КАК ПОЛЬЗОВАТЬСЯ ЗАВИНЧИВАЮЩЕЙСЯ ЗАВОДНОЙ ГОЛОВКОЙ

Механизм 26663



Механизм 26668



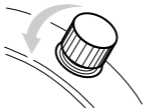
КАК ПОЛЬЗОВАТЬСЯ ЗАВИНЧИВАЮЩЕЙСЯ ЗАВОДНОЙ ГОЛОВКОЙ

(для моделей с завинчивающейся заводной головкой)

Отвинчивание головки:

1. Отверните заводную головку, вращая ее против часовой стрелки, пока не почувствуете, что она больше не отвинчивается.

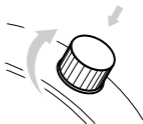
2. После этого можно вытягивать головку в крайнее положение «b» (в положение «2» для заводной головки будильника в часах с механизмом 2612).



Завинчивание головки:

1. Верните головку в положение завода «a» (в положение «1» для заводной головки будильника в часах с механизмом 2612) – у корпуса.

2. Завинтите заводную головку, слегка нажимая на нее в осевом направлении и вращая по часовой стрелке.



ЗАВОД ЧАСОВ

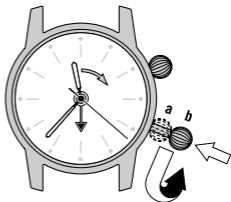
- Вращая заводную головку в положении «а» по часовой стрелке, заведите пружину часов до упора.
- Допускается заводить часы возвратно-вращательным движением заводной головки. В этом случае при вращении заводной головки против часовой стрелки будут слышны характерные щелчки, свидетельствующие о правильной работе заводного механизма.
- Не прикладывайте чрезмерных усилий к заводной головке, т.к. это может привести к поломке заводного механизма или заводной пружины.

ЗАВОД БУДИЛЬНИКА

- Вращая заводную головку будильника в положении «1» по часовой стрелке, заведите пружину будильника до упора.
- Допускается заводить часы возвратно-вращательным движением заводной головки. В этом случае при вращении заводной головки против часовой стрелки будут слышны характерные щелчки, свидетельствующие о правильной работе заводного механизма.
- Не прикладывайте чрезмерных усилий к заводной головке, т.к. это может привести к поломке заводного механизма или пружины.

Часы с механизмом 2612

1. Вытяните заводную головку в положение перевода «b» и, вращая ее против часовой стрелки, установите текущее время (часовая и минутная стрелки будут вращаться по часовой стрелке).
2. Верните заводную головку в положение завода «a».



УСТАНОВКА ВРЕМЕНИ БУДИЛЬНИКА

1. Вытяните заводную головку будильника в положение перевода «2» и, вращая ее против часовой

стрелки, установите время будильника (стрелка будет вращаться в направлении против часовой стрелки).

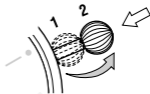
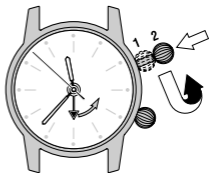
УСТАНОВКА ВРЕМЕНИ БУДИЛЬНИКА

Примечание: При вращении заводной головки будильника по часовой стрелке, стрелка будильника остается неподвижной и слышатся характерные щелчки.

2. Верните заводную головку будильника в положение завода «1»

ПРЕРЫВАНИЕ СИГНАЛА

- звуковой сигнал будильника звучит ~ 10 секунд;
- для прерывания сигнала, вытяните заводную головку будильника в положение «2».



УСТАНОВКА ВРЕМЕНИ И КАЛЕНДАРЯ

Часы с механизмом 26668

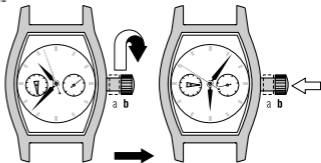
1. Вытяните заводную головку в положение перевода («b») и, вращая ее по часовой стрелке, переводите стрелки до тех пор, пока стрелка дней недели не укажет на текущий день недели.

2. Продолжая вращать заводную головку, установите текущее время.

3. Верните головку в положение завода «a» (у корпуса).

Примечание:

При переводе часовой стрелки положение 24-часовой стрелки покажет, правильно ли Вы устанавливаете текущее время – до или после полудня.

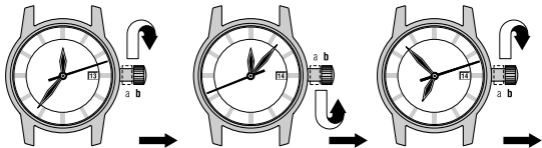


УСТАНОВКА ВРЕМЕНИ И КАЛЕНДАРЯ

Часы с механизмом 2614

1. Вытяните заводную головку в положение перевода («b») и, вращая ее по часовой стрелке, пере-

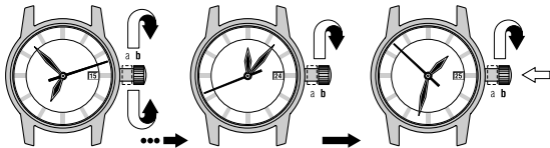
водите стрелки до тех пор, пока число месяца не переключится на следующее (переключение числа месяца происходит мгновенно в 12ч ~5 мин ночи).



УСТАНОВКА ВРЕМЕНИ И КАЛЕНДАРЯ

2. Вращая с помощью заводной головки стрелки против и по часовой стрелке в диапазоне 12 ч (ночи) плюс 5...10 мин -> 7 ч (вечера) минус 5...10 мин -> 12 ч (ночи)

плюс 5...10 мин, ускоренно переводите числа месяца до тех пор, пока в окне календаря не появится число месяца, предшествующее текущему.



УСТАНОВКА ВРЕМЕНИ И КАЛЕНДАРЯ

3. Вращая заводную головку по часовой стрелке, переводите стрелки до тех пор, пока текущее число месяца не появится в окне календаря. Продолжая вращать заводную головку, установите текущее время.

Примечание:

При переводе часовой стрелки следите за правильностью установки времени до или после полудня. Часы спроектированы так, что пере-

ключение календаря происходит один раз в сутки – в 12 ч ночи. Перевод часовой стрелки через 12-часовую отметку характеризует устанавливаете Вы время до или после полудня. Если смена календаря произойдет, Вы будете устанавливать время до полудня, если нет – после полудня;

4. Верните головку в положение завода «а».

Часы с механизмом 26663

1. Вытяните заводную головку в положение перевода («b») и, вращая ее по часовой стрелке, переводите стрелки до тех пор, пока число месяца не переключится на следующее (переключение числа месяца происходит в 12ч ~5мин ночи).

2. Вращая с помощью заводной головки стрелки против и по часовой

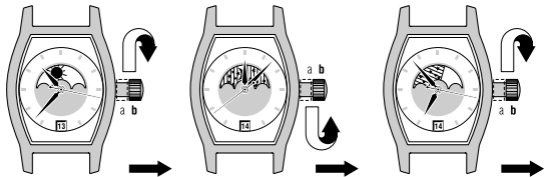
стрелке в диапазоне 12ч (ночи) плюс 5...10мин -> 7ч (вечера) минус 5...10мин -> 12ч (ночи) плюс 5...10мин, ускоренно переводите числа месяца до тех пор, пока в окне календаря не появится число месяца, предшествующее текущему.

3. Вращая заводную головку по часовой стрелке, переводите стрел-

УСТАНОВКА ВРЕМЕНИ И КАЛЕНДАРЯ

ки до тех пор, пока текущее число месяца не появится в окне календаря. Продолжая вращать заводную головку, установите текущее время.

4. Верните головку в положение завода «а» (у корпуса).

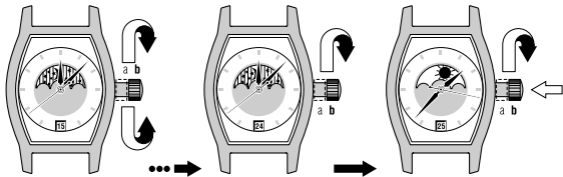


УСТАНОВКА ВРЕМЕНИ И КАЛЕНДАРЯ

Примечание:

При переводе часовой стрелки по положению указателя день/ночь

следите за правильностью установки времени до или после полудня.



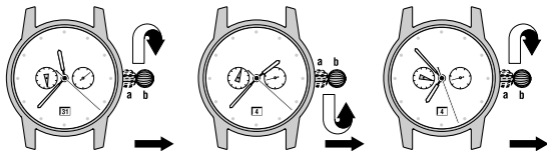
УСТАНОВКА ВРЕМЕНИ И КАЛЕНДАРЯ

Часы с механизмом 26669

1. Вытяните заводную головку в положение перевода («b») и, вращая ее по часовой стрелке, переводите стрелки до тех пор, пока

стрелка дней недели не укажет на текущий день недели.

2. Вращая заводную головку против часовой стрелки (часовая, 24-

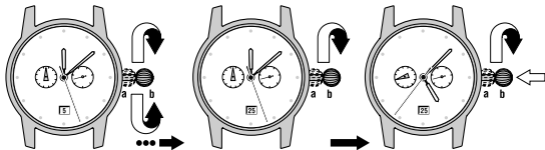


УСТАНОВКА ВРЕМЕНИ И КАЛЕНДАРЯ

часовая и минутная стрелки будут так же вращаться против часовой стрелки) переведите стрелки на 7ч вечера (19ч) минус 5...10мин.

3. Вращая с помощью заводной головки стрелки по и против часовой

стрелки в диапазоне 7ч (вечера) минус 5...10мин -> 12ч (ночи) плюс 5...10мин > 7ч (вечера) минус 5...10мин -> 12ч (ночи) плюс 5...10мин, ускоренно переводите числа месяца до тех пор, пока в ок-



УСТАНОВКА ВРЕМЕНИ И КАЛЕНДАРЯ

не календаря не появится текущее число месяца.

4. Продолжая вращать заводную головку по часовой стрелке, установите текущее время.

5. Верните заводную головку в положение завода «а».

Примечание:

При переводе часовой стрелки положение 24-часовой стрелки покажет, правильно ли Вы устанавливаете текущее время – до или после полудня.

ВНИМАНИЕ!

- Календарь в часах с механизмом 2614 и 26663 нужно корректировать вручную ускоренно или простым переводом стрелок в конце февраля и коротких (30-ти дневных) месяцев.
- Календарь в часах с механизмом 26668 и 26669 в конце февраля и коротких (30-ти дневных) месяцев следует корректировать ускоренно, чтобы не сбить показания дней недели.

КАК ОПРЕДЕЛЯТЬ ВРЕМЯ В ДРУГОМ ЧАСОВОМ ПОЯСЕ

Примечание: На наружной шкале находятся названия городов (географических мест), расположенных в 12 часовых поясах восточнее Гринвича («0»-нулевой часовой пояс – GMT), на внутренней – в 12 часовых поясах западнее Гринвича. Время суток географических мест на наружной шкале противоположно времени суток на внутренней шкале.

ПРИМЕР:

На Ваших часах установлено Московское Время. Часы показывают 9ч 37мин утра (до полудня).

Устанавливаем название города MOSCOW (Москва) напротив конца часовой стрелки.

Напротив нужного нам названия города считываем текущее значение времени в нем:

КАК ОПРЕДЕЛЯТЬ ВРЕМЯ В ДРУГОМ ЧАСОВОМ ПОЯСЕ

- Paris (Париж) – так же как и MOSCOW находится на наружной шкале (восточнее Гринвича) – просто считываем показания текущего часа в Париже напротив названия – время в Париже 07ч 37мин утра (до полудня);
- TOKYO (Токио) – так же как и MOSCOW находится на наружной шкале – время в Токио – 15ч 37мин дня (после полудня);
- NEW YORK (Нью Йорк) – находится на внутренней шкале (западнее Гринвича) – время в Нью Йорке – 01ч 37мин ночи (до полудня);
- HONOLULU (Гонолулу) – находится на внутренней шкале (западнее Гринвича) – время в Гонолулу – 08ч 37мин вечера (после полудня).

ТАБЛИЦА ПОЯСНОГО ВРЕМЕНИ

GMT – Гринвическое время (время «0»-го часового пояса)

Отклонение от времени GMT

К	Основные города (географические места) часового пояса	+2	Каир (Cairo)*, Афины (Athens)*, Стамбул (Istanbul)*, Киев (Kiev)*, Кейптаун (Cape Town), Триполи (Tripoli)
0	Лондон (London)*, Касабланка (Casablanca), Дакар (Dakar)	+3	Москва (Moscow)*, Мекка (Месса), Найроби (Nairobi)
+1	Париж (Paris)*, Рим (Rome)*, Амстердам (Amsterdam)*, Франкфурт (Frankfurt)*, Берлин (Berlin)*	+4	Волгоград (Volgograd)*, Дубай (Dubai)
		+5	Екатеринбург (Ekaterinburg)*, Ташкент (Tashkent)*, Карачи (Karachi)

ТАБЛИЦА ПОЯСНОГО ВРЕМЕНИ

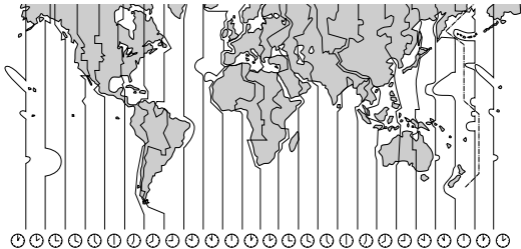
+6	Новосибирск (Novosibirsk)*, Дакка (Dacca)	+11	Магадан (Magadan)*, Новая Каледония (New Caledonia), Саламоновы острова (Solomon Islands)
+7	Иркутск (Irkutsk)*, Бангкок (Bangkok), Пномпень (Phnom Penh), Джакарта (Jakarta)	+12	Петропавловск Камчатский (Petropavlovsk Kamchatskiy)*, Веллингтон (Wellington), Острова Фиджи (Fiji Islands)
+8	Гонконг (Hong Kong), Мани- ла (Manila), Пекин (Beijing)*, Сингапур (Singapore)	-11	Острова Мидвей (Midway Islands)
+9	Якутск (Iakutsk)*, Токио (Tokyo), Сеул (Seoul)	-10	Гонолулу (Honolulu)
+10	Хабаровск (Khabarovsk)*, Сидней (Sydney)*, Гуам (Guam),	-9	Анкоридж (Anchorage)*

ТАБЛИЦА ПОЯСНОГО ВРЕМЕНИ

-8	Лос Анжелес (Los Angeles)*, Сан Франциско (San Francisco)*, Ванкувер (Vancouver)*	-4	Каракас (Caracas), Сантьяго (Santiago)*
-7	Денвер (Denver)*, Эдмонтон (Edmonton)*	-3	Рио де Жанейро (Rio de Janeiro)*, Буэнос Айрес (Buenos Aires)*
-6	Чикаго (Chicago)*, Мехико (Mexico City)	-2	
-5	Нью Йорк (New York)*, Вашингтон (Washington), Монреаль (Montreal)*	-1	Азорские острова (Azores Islands)*

* Города, в которых осуществляется переход на «летнее» время.

ТАБЛИЦА ПОЯСНОГО ВРЕМЕНИ



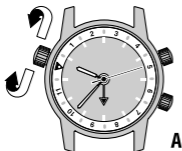
КАК ПОЛЬЗОВАТЬСЯ «БЕЗЗВУЧНЫМ» ТАЙМЕРОМ

(для часов со шкалой промежутков времени)

1. С помощью «беззвучного» таймера (А) можно измерять промежутки времени в пределах 12 часов с дискретностью 15 минут, а с помощью таймера (Б) промежутки

времени в пределах часа с дискретностью 1 мин.

2. Вращая заводную головку по или против часовой стрелки совместите указатель шкалы с концом часовой



КАК ПОЛЬЗОВАТЬСЯ «БЕЗЗВУЧНЫМ» ТАЙМЕРОМ

стрелки для таймера «А» или концом минутной стрелки – для «Б».

3. Когда часовая стрелка в часах с таймером «А» или минутная стрелка в часах с таймером «Б» дойдет до конечного деления нужного Вам интервала времени, произведите действие, которое необходимо выполнить после окончания интервала.

ПРИМЕР:

1. Вы пообещали своему партнеру позвонить через 1ч 45мин после начала совещания. В начале сове-

шания, скажем в 9ч 37 мин, Вы совмещаете указатель таймера с концом часовой стрелки, а когда конец стрелки совместится с делением 1ч 45мин шкалы таймера, просите извинения у собравшихся, и делаете необходимый звонок по телефону.

2. Вам для выступления предоставлено 15мин. Начиная выступление в 12ч 37мин, совместите указатель таймера с концом минутной стрелки, закончите выступление, когда минутная стрелка дойдет до цифры «15» шкалы таймера.

ОСНОВНЫЕ ТЕХНИЧЕСКИЕ ХАРАКТЕРИСТИКИ

1. Период колебаний баланса
 - часы с механизмом 26120,4с
 - часы с механизмами 2614, 26663, 26668, 266690,333с
2. Средний суточный ход при нормальных условияхот -20 до +60с
3. Продолжительность хода при полном заводе пружины
 - часы с механизмом 261242ч
 - часы с механизмами 2614, 26663, 26668, 2666938ч
 - часы с механизмом 2623, 2614.2 нн34ч
4. Система индикации
 - а) *Индикация времени*
 - часы с механизмом 2612, 2614, 26233 стрелки
(часовая, минутная и центральная секундная)
 - часы с механизмом 266633 стрелки
(часовая, минутная и центральная секундная)
и указатель день-ночь в фигурном окне циферблата

ОСНОВНЫЕ ТЕХНИЧЕСКИЕ ХАРАКТЕРИСТИКИ

- часы с механизмами 26668 и 266694 стрелки
(часовая, минутная, центральная секундная и боковая 24-часовая)
 - б) индикация времени будильника*
 - часы с механизмом 2612центральная стрелка
 - в) индикация календаря*
 - часы с механизмами 2614 и 26663число месяца – цифра
в окне циферблата
 - часы с механизмом 26668 день недели – 2 или 3-х буквенная
аббревиатура на специальной шкале и стрелка-указатель
 - часы с механизмом 26669 число месяца – цифра
в окне циферблата, день недели – 2 или 3-х буквенная
аббревиатура на специальной шкале и стрелка-указатель
- 5.** Тип сигнального устройства (часы с механизмом 2612) механический зуммер
- 6.** Время звучания зуммера (часы с механизмом 2612)10 с

СОХРАНЕНИЕ КАЧЕСТВА ВАШИХ ЧАСОВ

- 7.** Точность срабатывания сигнала (часы с механизмом 2612)~6мин
- 8.** Календарь
- часы с механизмами 2614 и 26663 .одинарный, мгновенного действия
 - часы с механизмом 2668одинарный (день недели),
немгновенного действия.
 - Часы с механизмом 26669двойной, число месяца – мгновенного
действия, день недели – немгновенного действия.
- 9.** Корректировка календаря
- число месяца – ускоренная, знакопеременным вращением заводной головки в положении перевода стрелок в интервале 12ч – 7ч – 12ч
 - день недели (часы с механизмами 26668 и 26669) – переводом стрелок
- 10.** Противоударное устройство оси балансаимеется
- 11.** Количество камней
- часы с механизмом 261218 шт.
 - часы с механизмом 2614, 26663, 26668, 26669, 2623, 2614.2 нн . . .17 шт.

ЧАСЫ С МЕХАНИЗМОМ 3603

Противоударное устройство оси баланса. Калибр 36 мм, 18 камней, 9000 полуколебаний в час. Суточный ход часов при температуре $\pm 20^{\circ}\text{C}$, относительной влажности 30 - 80%, атмосферном давлении 630 - 800 мм рт. ст. в пределах -20 до +50 с в сутки. Продолжительность хода при полном заводе пружины не менее 39 часов. Водонепроницаемость 10 Атм. Стекло минеральное. Рельефная комплексная чеканка циферблатов, гильошированный стиль. Накладные цифры и стрелки с покрытием суперлюминова. Прозрачная задняя крышка. Условия эксплуатации часов: температура 0-40°C, Относительная влажность воздуха 30-80%. Средний срок службы 10 лет.

СОХРАНЕНИЕ КАЧЕСТВА ВАШИХ ЧАСОВ

ВОДОНЕПРОНИЦАЕМОСТЬ

Не водонепроницаемые часы

Если часы намокли или в них попала вода постарайтесь как можно быстрее обратиться в Сервисный Центр или к Торговому Представителю фирмы.

Водонепроницаемые часы

- Водонепроницаемые часы без указания избыточного давления или с указанным давлением 2 атм, 3 атм (2 бар, 3 бар или 20 м, 30 м,) защищают от брызг или воды без какого-либо давления;
- Часы с указанной водонепроницаемостью 5 атм (5 бар, 50 м) защищают от атмосферных осадков, их можно не

СОХРАНЕНИЕ КАЧЕСТВА ВАШИХ ЧАСОВ

снимать при занятиях спортом – плавании, но не нырании.

- Часы с указанной водонепроницаемостью 10 атм (10 бар, 100 м) защищают от атмосферных осадков, их можно не снимать при плавании и нырании, но в них нельзя прыгать с вышки или трамплина и заниматься серфингом.
- Часы с указанной водонепроницаемостью 20/30 атм (20/30 бар, 200/300 м) защищают от атмосферных осадков, их можно не снимать при плавании и нырании, они допускают погружение с аквалангом на глубины, не требующие использование гелия.

- Водонепроницаемые часы 5/10/15/20 атм (бар)

- Прежде чем пользоваться часами в воде, убедитесь что заводная головка (головки) находится в положении завода(у корпуса).
- Не манипулируйте заводной головкой (головками) в воде или, когда часы мокрые. После пользования часами в морской воде, промойте их пресной водой и вытрите насухо.
- Если принимаете душ с часами 5 атм (бар), или ванну с часами 10, 15, или 20 атм (бар) следите за следующим:
- Не манипулируйте заводной го-

СОХРАНЕНИЕ КАЧЕСТВА ВАШИХ ЧАСОВ

ловкой (головками) в мыльной воде или в шампуне.

- Если Вы оставили часы в горячей воде они могут немного спешить или отставать. Однако точность хода восстановится при нормальной температуре.

Примечание: Давление в атм «бар» показывает при каком давлении проверялась герметичность часов. Оно не соответствует фактической глубине возможного погружения в воду, т.к. движения при плавании и особенно при нырянии в воду значительно повышают действующее на часы давление.

МАГНЕТИЗМ

Ваши часы могут остановиться в сильном магнитном поле. Не подвергайте их непосредственному воздействию сильных магнитных полей.

ЗАБОТА О КОРПУСЕ И БРАСЛЕТЕ

Повреждения корпуса и браслета могут быть вызваны пылью, влагой или потом – периодически протирайте их мягкой тканью.

УДАР И ВИБРАЦИЯ

Ваши часы не боятся легких ударов и вибрации. Старайтесь предохранить

СОХРАНЕНИЕ КАЧЕСТВА ВАШИХ ЧАСОВ

Ваши часы от падения на твердые поверхности и сильных ударов.

ХИМИКАТЫ

Оберегайте часы от попадания на них растворителей, ртути, косметических спреев, чистящих веществ, красителей.

ПРЕДОХРАНИТЕЛЬНЫЕ ПРОЗРАЧНЫЕ ПРОКЛАДКИ

Если при покупке часов на стекле, торце заводной головки и крышке корпуса, находятся прозрачные предохранительные прокладки, обязательно снимите их перед началом эксплуата-

ции, так как первая и вторая могут мешать считыванию показаний часов и логотипа на головке, а вторая вызывать раздражение кожи.

ПЕРИОДИЧЕСКАЯ ПРОВЕРКА

Рекомендуем проверять часы раз в 2...3 года. Для проверки Ваших часов обращайтесь к официальному торговому представителю фирмы или в Сервисный Центр, чтобы убедиться, что корпус, заводная головка, кнопки, прокладки, сальники и стекло в порядке.

ГАРАНТИЙНЫЕ ОБЯЗАТЕЛЬСТВА

Гарантийный срок эксплуатации часов не менее 1 года со дня продажи через розничную торговую сеть.

- Для конкретных моделей часов гарантийный срок эксплуатации может быть увеличен. Отметка о фактически установленном гарантийном сроке эксплуатации производится в «ГАРАНТИЙНОЙ КАРТЕ».

В течение гарантийного срока регулировка, ремонт, замена сборочных единиц или механизма в целом производится бесплатно, если неисправность или отказ часов не являются следствием несчастного случая или неправильной эксплуатации часов.

ГАРАНТИЙНЫЕ ОБЯЗАТЕЛЬСТВА

Гарантийные обязательства не распространяются:

- 1.** На стекло, браслет, ремешок, элементы крепления браслета (ремешка) к корпусу.
- 2.** На повреждения, вызванные попаданием воды в часы, на крышке которых нет указания, что они «Водонепроницаемые» («WATER RESISTANT»)
- 3.** На царапины и забоины на корпусе, возникшие в результате эксплуатации.
- 4.** Если в гарантийной карте отсутствуют отметки о месте и времени покупки часов, подпись продавца и печать.
- 5.** Если часы подвергались вскрытию или ремонту в организациях, не указанных в списке часовых мастерских, аккредитованных как гарантийные.
- 6.** Если вместо оригинала паспорта (гарантийного талона) предъявлена его ксерокопия или фотокопия.
- 7.** Если неисправность или разрушение часов произошли в результате стихийного бедствия (пожар, наводнение, землетрясение).



109147, Россия, Москва,
ул. Марксистская, д. 34, кор. 8.
Тел.: (095) 911-3210.
Факс: (095) 911-6874.
E-mail: Volmax@sovintel.ru
www.aviatorwatch.ru