

HIGHLANDER



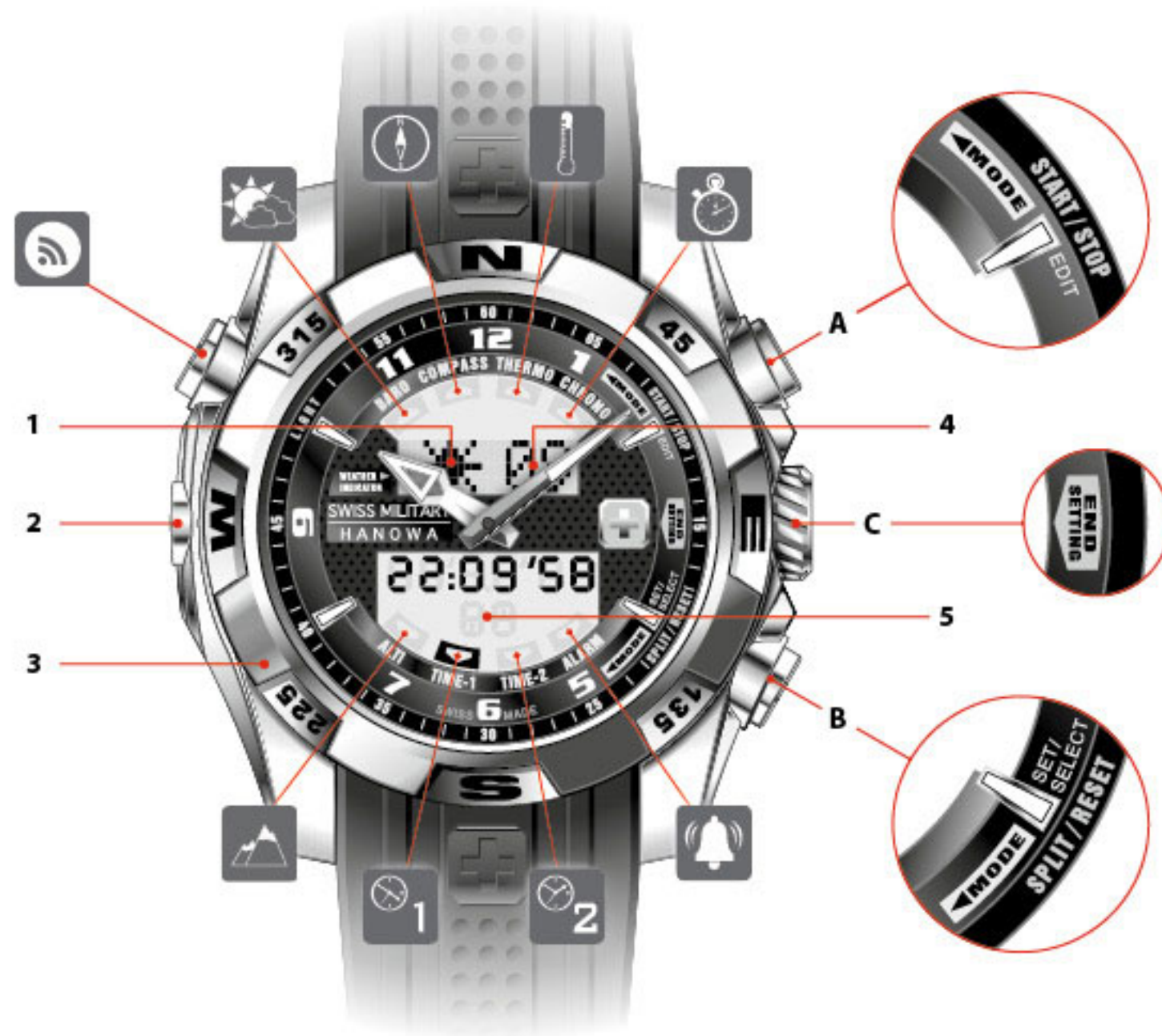
Instruction Manual
Bedienungsanleitung
Mode d'emploi
Manual de instrucciones
Инструкция по эксплуатации
사용 설명서
取扱説明書
说明书



SWISS MILITARY
HANOWA

6-5175-15-007

English.....	3
Deutsch.....	13
Français.....	23
Español.....	33
Русский	43
한국어	53
日本語	63
中文	73
عربي	92



Общая информация

Мы поздравляем Вас с покупкой часов SWISS MILITARY - HANOWA-Highlander. Highlander — это высокотехнологичное электронное устройство. Поэтому мы рекомендуем Вам внимательно прочитать данную инструкцию, чтобы ознакомиться с правилами его эксплуатации. Обратите внимание, что такое высокоточное электронное устройство, как Highlander, функционирует должным образом только при соблюдении правил эксплуатации. Несоблюдение правил использования или обслуживания устройства может привести к аннулированию гарантийных обязательств и создать опасные ситуации.

Изменение режима работы

Нажмите кнопку **С** и выберите требуемый режим, нажимая кнопку **А** (против часовой стрелки) или **В** (по часовой стрелке). Подтвердите выбранный режим, еще раз нажав кнопку **С** (или подождите 30 секунд).

Пояснения

А+В/С Кнопки/головка **3** Поворотное кольцо
1 Индикатор погоды **4** Дата
2 Датчик **5** ЖК-дисплей

Содержание

	Синхронизация стрелок.....	44
	Низкий уровень заряда батареи	44
	Подсветка	45
	Водонепроницаемость	45
	Настройки	45
	Время-1, Дата, Параметры.....	46
	Время-2	47
	Будильник.....	47
	Компас	48
	Настройка направления	48
	Отклонение и калибровка.....	49
	Хронограф.....	49
	Альтиметр.....	50
	Настройка интервала	50
	Калибровка высоты	51
	Барометр.....	51
	Термометр	52
	Указание	52

Синхронизация стрелок

После замены батареи, сильного удара или воздействия сильного магнитного поля стрелки могут не вернуться в исходное положение. Находясь в любом режиме, удерживайте кнопку **С** не менее 3-х секунд. Воспользуйтесь кнопками **А** (ч) и **В** (мин) для синхронизации стрелок. Нажмите кнопку **С** для выхода.



Подсветка

Highlander оснащен электролюминесцентной подсветкой. Для ее включения необходимо нажать кнопку «Подсветка». Подсветка включается на 5 секунд. Если в течение этого периода времени повторно нажать кнопку «Подсветка», то отсчет 5-секундного интервала начнется сначала.



Настройки

Чтобы настроить Время-1, дату и параметры, удерживайте не менее одной секунды кнопку **В**, находясь в режиме «Время-1» (или вытяните кнопку **С**, находясь в любом режиме). Стрелки перемещаются в положение 10:10. Нажимайте кнопку **В** для перехода между настройками Времени-1, даты и параметров. Для изменения настроек нажмите кнопку **А**, чтобы подтвердить выбор данного режима, после чего снова нажмите кнопку **А** для изменения настроек при мигающем экране. В завершение нажмите кнопку **В** для подтверждения изменений. Для выхода из режима настройки в любой момент нажмите кнопку **С**.

Низкий уровень заряда батареи

При низком уровне заряда батареи все функции отключаются, а стрелки перемещаются в положение 12:00. Если был включен будильник, он не отключается до срабатывания. Примечание. Использование подсветки или хронографа в фоновом режиме уменьшает срок службы батареи.



Водонепроницаемость

Данное изделие является водонепроницаемым. Свойства водонепроницаемости подтверждены на глубине до 50 м. Для обеспечения водонепроницаемости необходимо следить за тем, чтобы кнопка **С** всегда находилась в исходном положении.



1 Время-1

Чтобы установить Время-1, нажмите кнопку **A** для подтверждения выбора режима «Время-1», после чего снова нажмите кнопку **A** для изменения настроек при мигающем экране. В завершение нажмите кнопку **B** для подтверждения установленных значений часов, минут и секунд. Нажмите кнопку **B** для перехода к установке даты или нажмите кнопку **C** для выхода из режима настройки.



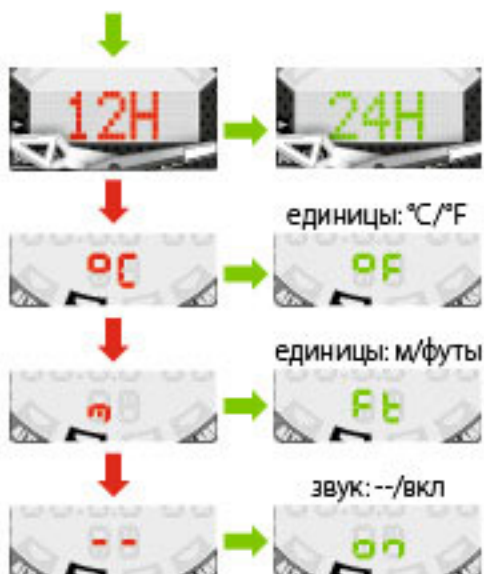
Дата

Для установки даты нажмите кнопку **A**, чтобы подтвердить выбор режима «Дата», после чего снова нажмите кнопку **A** для изменения настроек при мигающем экране. В завершение нажмите кнопку **B** для подтверждения установленных значений года, месяца и числа. Нажмите кнопку **B** для перехода к настройке параметров или нажмите кнопку **C** для выхода из режима настройки.



Параметры

Для настройки параметров нажмите кнопку **A**, чтобы подтвердить выбор режима «Параметры», после чего снова нажмите кнопку **A** для изменения настроек при мигающем экране. В завершение нажмите кнопку **B** для подтверждения выбора режима «12 ч/24 ч», «м/футы» и «звук --/вкл.». Нажмите кнопку **B**, чтобы установить Время-1, или нажмите кнопку **C** для выхода из режима настройки.



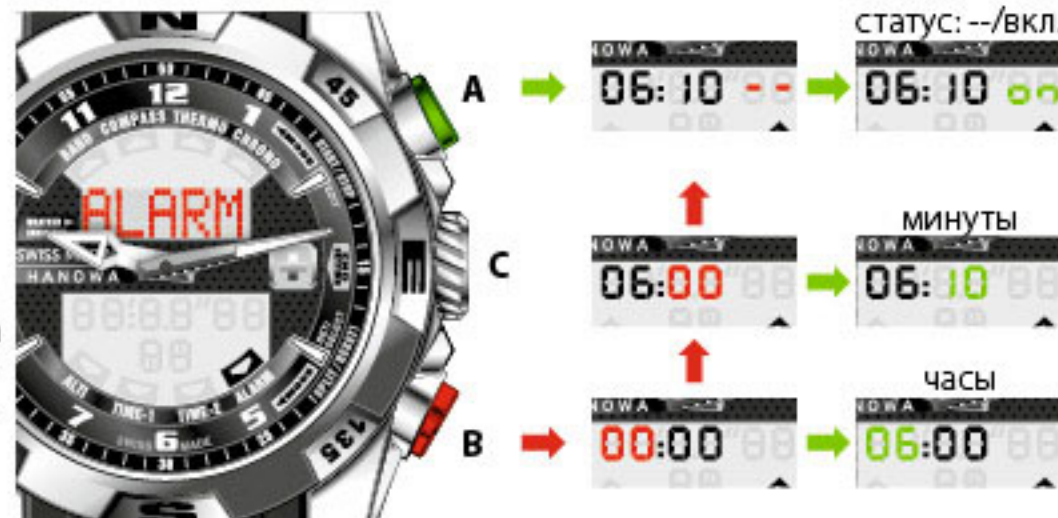
2 Время-2

Чтобы установить Время-2 удерживайте не менее одной секунды кнопку **B**, находясь в режиме «Время-2». Стрелки перемещаются в положение 10:10, а индикатор времени начинает мигать. Для установки значений часов и минут нажмите кнопку **A**, а для подтверждения установленных значений нажмите кнопку **B**. Примечание. Время-2 всегда соотносится со временем-1 с шагом в 30 минут.



Будильник

Для того, чтобы активировать будильник (вкл./выкл.), нажмите кнопку **A**, находясь в режиме «Будильник». Для установки времени срабатывания будильника удерживайте не менее одной секунды кнопку **B**. Стрелки перемещаются в положение 10:10. Для изменения значений времени и статуса нажимайте кнопку **A**, для подтверждения установленных значений нажмите кнопку **B**. Для выхода из режима настройки быстро нажмите кнопку **C**.





Компас

Индикация географического севера на основе определения местонахождения северного магнитного полюса и настраиваемого отклонения по линии восток—запад. Если компас находится в режиме ожидания, стрелки перемещаются в положение Время-1.



- A** → Запуск нового измерения. Длится 20 секунд
1 с: настройка направления
- C** ← Выход из режима настройки
- B** → **1 с: отклонение и калибровка компаса**

Настройка направления

Для настройки направления удерживайте не менее одной секунды кнопку **A**. Стрелки перемещаются в положение 10:10. Нажмите кнопку **A** или **B** для изменения направления. Для выхода из режима настройки нажмите на головку часов или подождите 5 секунд.



- A** + → **HEAD**
- C** ← Выход из режима настройки
- B** - → **HEAD**

Отклонение и калибровка

Отклонение можно установить в диапазоне от 40° на запад до 40° на восток. При калибровке компаса стрелки перемещаются. Поворачивайте часы так, чтобы стрелка показывала прямо. После завершения калибровки компас выходит из режима настройки.



Хронограф

Чтобы включить/выключить хронограф, нажмите кнопку **A**, находясь в режиме «Хронограф». Нажмите кнопку **B**, чтобы остановить/запустить хронограф или сбросить его показания. Примечание. Хронограф работает, пока мигает соответствующая пиктограмма. Во время работы хронографа можно переключиться в другой режим.



- A** → пуск/стоп
- C** ← При любых операциях с хронографом стрелки на 20 секунд перемещаются в положение 10:10.
- B** → сброс
остановить/запустить

Альтиметр

Настраиваемое отображение высоты над уровнем моря в метрах или футах. Расчет зависит от атмосферного давления. Для получения правильных показаний альтиметра необходимо как можно чаще выполнять его калибровку. Если альтиметр находится в режиме ожидания, стрелки перемещаются в положение Время-1.



Запуск нового измерения. Длится 20 секунд. При этом удаляются старые показания

1 с: настройка интервала

Выход из режима настройки

Стрелки на 20 секунд перемещаются в положение 10:10. Обновляются показания высоты над уровнем моря

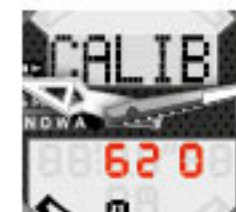
1 с: калибровка высоты

Калибровка высоты

Для калибровки альтиметра удерживайте не менее одной секунды кнопку **B**. Стрелки перемещаются в положение 10:10. Нажмите кнопку **A** для увеличения или **B** для уменьшения значения высоты в метрах или футах. Для выхода из режима настройки нажмите на головку часов или подождите 5 секунд.



Выход из режима настройки



Настройка интервала

Для настройки интервала измерения удерживайте не менее одной секунды кнопку **A**. Стрелки перемещаются в положение 10:10. Снова нажмите кнопку **A** для выбора интервала: 1 с, 5 с, 20 с, 1 мин, 5 мин, 15 мин или 30 мин. Для выхода из режима настройки нажмите на головку часов или подождите 5 секунд.



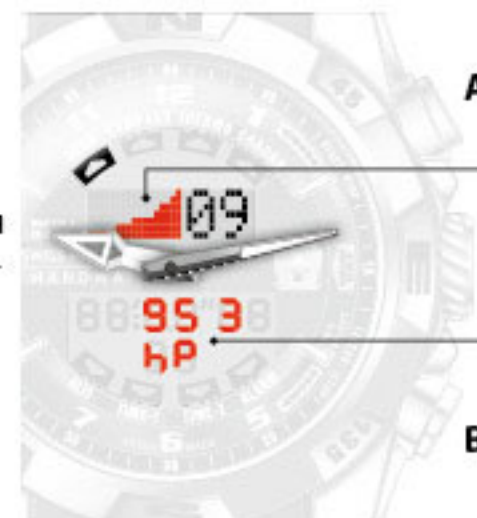
Звуковой сигнал извещает об окончании нового измерения



Выбор интервала	Продолжительность измерения
1 с	0400'17
5 с	0401'25
20 с	0405'40
1 мин	0417'00
5 мин	1425'00
15 мин	4415'00
30 мин	8430'00

Барометр

Функция барометра позволяет отслеживать изменение погодных условий на основе данных об относительном атмосферном давлении, значения которого отображаются на дисплее в гПа. На дисплее также отображается тенденция. Если барометр находится в режиме ожидания, стрелки перемещаются в положение Время-1.



Запуск нового измерения. Длится 20 секунд

17 последних измерений, выполняемых каждые 30 минут

Атмосферное давление

Стрелки на 20 секунд перемещаются в положение 10:10. Показания обновляются



Термометр

Примечание. Для получения более точных показаний температуры воздуха снимите часы с запястья и подождите в течение 15-30 минут. Если термометр находится в режиме ожидания, стрелки перемещаются в положение Время-1.



- A** → Запуск нового измерения. Длится 20 секунд. Стрелки перемещаются в положение 10:10
- C** → Точная температура воздуха отображается на дисплее в выбранных единицах (°C или °F). См. раздел «Настройки»
- B** → Стрелки на 20 секунд перемещаются в положение 10:10

УКАЗАНИЕ

Не забывайте, что в любых ситуациях только Вы несете ответственность за собственную безопасность. Highlander никоим образом не умаляет значение требований предосторожности, имеющих отношение к виду спорта, которым Вы занимаетесь. Не используйте данное устройство в ситуациях, когда требуется профессиональная или промышленная точность измерений. Не используйте Highlander для измерений во время занятий любым из следующих видов спорта: прыжки с парашютом, дельтапланеризм, полеты на парплане, автожире, планере, спортивном самолете с двигателем и т. д. Для таких видов спорта необходимо профессиональные измерительные инструменты.