



AVIATOR



ИНСТРУКЦИЯ ПО ЭКСПЛУАТАЦИИ

PROFESSIONAL AUTOMATIC

МЕХАНИЗМ ETA 7750

SWISS MADE WATCHES

ИНСТРУКЦИЯ ПО ЭКСПЛУАТАЦИИ

ВЫ ВЛАДЕЛЕЦ ЧАСОВ AVIATOR!

Человек всегда стремился оторваться от земли и обрести возможность летать. История часовой марки Aviator неразрывно связана с людьми, которые воплотили это желание в жизнь. А назначение моделей Aviator их создатели видят в том, чтобы безотказно служить покорителям неба. Надежные и функциональные часы Aviator производятся в Швейцарии, и качество их механизма, равно как и уровень отделки, отвечают всем стандартам клейма Swiss Made, гарантирующего долговечную, надежную и точную работу всех деталей по отдельности и всего механизма в целом.

Чтобы правильно пользоваться часами внимательно ознакомьтесь с этой инструкцией. Держите ее под рукой, чтобы в любой момент Вы могли обратиться к изложенным в ней правилам эксплуатации.

СТЕКЛО

Из всего разнообразия предлагаемых в мире материалов нами преднамеренно выбрано сапфировое стекло.

Сапфировое стекло устойчиво к механическим повреждениям, прозрачно и не искажает изображения после многих лет эксплуатации (степень жесткости 9).

ВОДОНЕПРОНИЦАЕМОСТЬ

Все часы AVIATOR обладают свойством водонепроницаемости. Смотрите ниже информацию об эксплуатации часов при различных характеристиках водонепроницаемости:

- Водонепроницаемые часы без указания избыточного давления или с указанным давлением 2 атм, 3 атм (2 бар, 3 бар или 20 м, 30 м) защищают от брызг или воды без какого-либо давления;

- Часы с указанной водонепроницаемостью 5 атм (5 бар, 50 м) защищают от атмосферных осадков.

- Часы с указанной водонепроницаемостью 10 атм (10 бар, 100 м) защищают от атмосферных

осадков, их можно не снимать при плавании, но в них нельзя прыгать с вышки или трамплина и заниматься серфингом.

- Часы с указанной водонепроницаемостью 20/30 атм (20/30 бар, 200/ 300 м) защищают от атмосферных осадков, их можно не снимать при плавании и нырянии, они допускают погружение с аквалангом на глубины, не требующие использование гелия.

- Водонепроницаемые часы 5/10/ 15/20 атм (бар)

Прежде чем пользоваться часами в воде, убедитесь что заводная головка находится в положении завода (у корпуса).

Не манипулируйте головкой и кнопками в воде или, когда часы мокрые. После пользования часами в морской воде, промойте их пресной водой и вытрите насухо.

Если принимаете душ с часами 5 атм (бар), или ванну с часами 10, 15, или 20 атм (бар) следите за следующим:

Не манипулируйте головкой и кнопками в мыльной воде или в шампуне.

Если Вы оставили часы в горячей воде онимогут немного спешить или отставать. Однако точность хода восстановится при нормальной температуре.



SWISS MADE WATCHES

ИНСТРУКЦИЯ ПО ЭКСПЛУАТАЦИИ

ЗАБОТА О КОРПУСЕ И БРАСЛЕТЕ

Повреждения корпуса и браслета могут быть вызваны пылью, влагой или потом – периодически протирайте их мягкой тканью.

УДАР И ВИБРАЦИЯ

Ваши часы не боятся легких ударов и вибрации. Старайтесь предохранить Ваши часы от падения на твердые поверхности и сильных ударов о твердые предметы.

ХИМИКАТЫ

Оберегайте часы от попадания на них растворителей, ртути, косметических спреев, чистящих веществ, красителей.

ПРЕДОХРАНИТЕЛЬНЫЕ ПРОЗРАЧНЫЕ ПРОКЛАДКИ

Если при покупке часов на стекле, торце заводной головки и крышке корпуса, находятся прозрачные предохранительные прокладки, обязательно снимите их перед началом эксплуатации, так как первая и вторая могут мешать считыванию показаний часов и логотипа на головке, а вторая вызывать раздражение кожи.

ПЕРИОДИЧЕСКАЯ ПРОВЕРКА

Рекомендуем проверять часы раз в 2...3 года. Для проверки Ваших часов обращайтесь к официальному торговому представителю фирмы или в Сервисный Центр, чтобы убедиться, что корпус, заводная головка, кнопки, прокладки, сальники и стекло в порядке.

Гарантийный срок эксплуатации часов – 2 года со дня продажи через розничную торговую сеть. Для конкретных моделей часов гарантийный срок эксплуатации может быть увеличен. Отметка о фактически установленном гарантийном сроке эксплуатации производится в «**ГАРАНТИЙНОЙ КАРТЕ**».

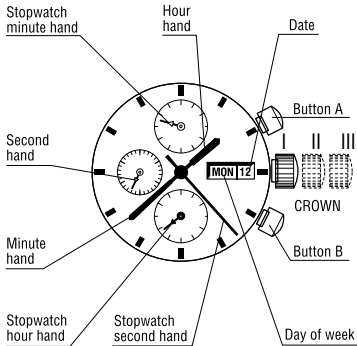
В течение гарантийного срока регулировка, ремонт, замена сборочных единиц или механизма в целом производится бесплатно, если неисправность или отказ часов не являются следствием несчастного случая или неправильной эксплуатации часов.

ГАРАНТИЙНЫЕ ОБЯЗАТЕЛЬСТВА НЕ РАСПРОСТРАНЯЮТСЯ:

1. На стекло, браслет, ремешок, элементы крепления браслета (ремешка) к корпусу, элементы питания.
2. На повреждения, вызванные попаданием воды в часы, на крышке которых нет указания, что они «Водонепроницаемые» («WATER RESISTANT»)
3. На царапины и забоины на корпусе, возникшие в результате эксплуатации.
4. Если в гарантийной карте отсутствуют отметки о месте и времени покупки часов, подпись продавца и печать.
5. Если часы подвергались вскрытию или ремонту в организациях, не указанных в списке часовых мастерских, аккредитованных как гарантийные.
6. Если вместо оригинала паспорта (гарантийного талона) предъявлена его ксерокопия или фотокопия.
7. Если неисправность или разрушение часов произошли в результате стихийного бедствия (пожар, наводнение, землетрясение).

ИНСТРУКЦИЯ ПО ЭКСПЛУАТАЦИИ

Watch hands



ФУНКЦИОНАЛЬНЫЕ ВОЗМОЖНОСТИ ЧАСОВ ВРЕМЯ

- часовая, минутная и боковая (малая) секундная стрелки.
- ### КАЛЕНДАРЬ
- число месяца, день недели в окне (окнах) циферблата.
- ### СЕКУНДОМЕР
- Измерение интервалов времени в пределах до 12 ч с дискретностью 0,25 с;
 - Центральная секундная стрелка и боковые (малые) минутная (счетчик минут) и часовая (счетчик часов) стрелки;
 - Функция тахиметра (для моделей с тахиметрической шкалой);
 - Функция телеметра (для моделей с телеметрической шкалой).

ФУНКЦИОНАЛЬНЫЕ ВОЗМОЖНОСТИ ЧАСОВ ВРЕМЯ

- часовая, минутная и боковая (малая) секундная стрелки.
- ### КАЛЕНДАРЬ
- число месяца, день недели в окне (окнах) циферблата.
- ### СЕКУНДОМЕР
- Измерение интервалов времени в пределах до 12 ч с дискретностью 0,25 с;
 - Центральная секундная стрелка и боковые (малые) минутная (счетчик минут) и часовая (счетчик часов) стрелки;
 - Функция тахиметра (для моделей с тахиметрической шкалой);
 - Функция телеметра (для моделей с телеметрической шкалой).

ИНДИКАТОР, ЗАВОДНАЯ ГОЛОВКА И КНОПКИ

1. Заводная головка часов имеет 3 фиксированных положения:

- a – завод пружины вручную заводная головка у корпуса;
- b – заводная головка в среднем положении:
 - вращение по часовой стрелке – ускоренная корректировка чисел месяца;
 - вращение против часовой стрелки ускоренная корректировка дней недели.
- c – перевод стрелок и календаря (число месяца, день недели, фаза луны, месяц)
 - заводная головка выдвину та в крайнее положение, наиболее удаленное от корпуса.

2. Кнопка «А» – пуск и останов секундомера;

3. Кнопка «В» – возвращение стрелок

секундомера в исходное положение «обнуление» секундомера.

ОТВИНЧИВАНИЕ ГОЛОВКИ:



1. Отверните заводную головку, вращая ее против часовой стрелки, пока не почувствуете, что она больше не отвинчивается.

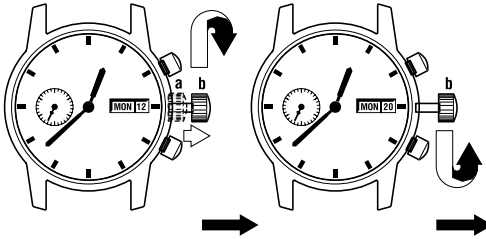
2. После этого можно заводить часы вручную вращением заводной головки или вытягивать головку в положение «b» или «c».

Завинчивание головки:

1. Верните головку в положение завода «a» (у корпуса).

2. Завинтите заводную головку, слегка нажимая на нее в осевом направлении и вращая по часовой стрелке.

ЗАВОД ЧАСОВ



- Сделайте 3...5 оборотов заводной головки по часовой стрелке - секундная стрелка начнет двигаться;

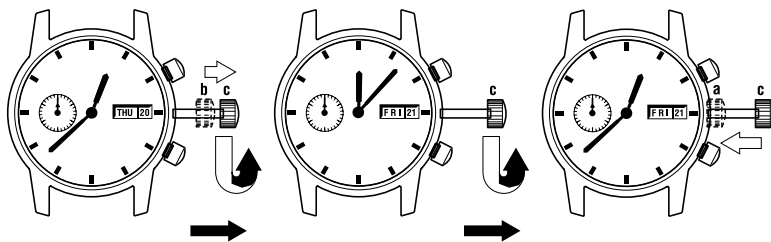
- Выставьте часы и календарь по текущему времени;

- Оденьте часы на руку. При ношении часов на руке ежедневно не менее 10 часов, в условиях нормальной двигательной активности, Вам больше никогда не придется заводить часы вручную (даже если Вы на целые сутки оставите их лежать неподвижно).

ПРИМЕЧАНИЕ:

1. Можно полностью завести часы вручную. Для этого следует сделать 12...15 оборотов заводной головки пружина в часах с автоматическим заводом не имеет жесткого крепления, поэтому почувствовать окончание завода, как в обычных механических часах невозможно, но и порвать пружину тоже невозможно.

2. Не злоупотребляйте заводом часов вручную, так как это может привести к преждевременному старению механизма автоматического завода.



ЗАВОД ЧАСОВ

- Сделайте 3...5 оборотов заводной головки по часовой стрелке - секундная стрелка начнет двигаться;
- Выставьте часы и календарь по текущему времени;
- Оденьте часы на руку. При ношении часов на руке ежедневно не менее 10 часов, в условиях нормальной двигательной активности, Вам больше никогда не придется заводить часы вручную (даже если Вы на целые сутки оставите их лежать неподвижно).

1. Вытяните заводную головку в положение «b» и, вращая ее против часовой стрелки, установите те число месяца предшествующее текущему.
2. Вращая заводную головку в положении «b» по часовой стрелке, установите день недели, предшествующий текущему.
3. Вытяните заводную головку в крайнее положение «с» в момент, когда секундная стрелка часов проходит положение «0» (60 с).
Секундная стрелка остановится.
4. Вращая заводную головку против часовой стрелки (часовая и минутная стрелки будут двигаться почасовой стрелке), переведите стрелки до тех пор, пока в окне (окнах) циферблата не появятся текущие число месяца и день недели. Продолжая вращать заводную головку в том же направлении, установите текущее время.
5. Запустите часы, вернув головку в крайнее положение «с» в момент, когда секундная стрелка часов проходит положение «0» (60 с).
Секундная стрелка остановится.

ПРИМЕЧАНИЕ:

При переводе часовой стрелки следите за правильностью установки времени до или после полудня.

Часы спроектированы так, что переключение календаря происходит один раз в сутки – в 12ч ночи. Перевод часовой стрелки через 12- часовую отметку характеризует, устанавливаете Вы время до или после полудня. Если смена календаря произойдет, Вы будете устанавливать время до полудня, если нет – после полудня;

КАТЕГОРИЧЕСКИ ЗАПРЕЩАЕТСЯ:

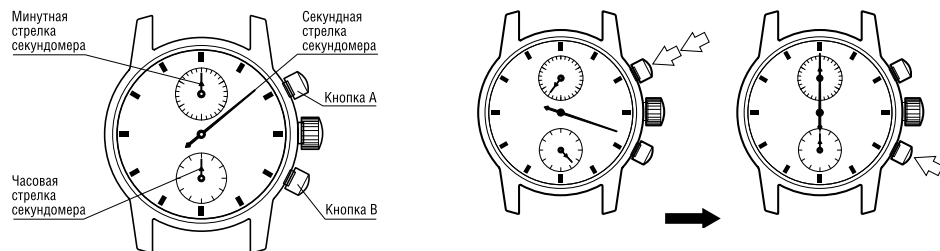
Производить ускоренную корректировку (или установку) календаря в период с 9 ч 00 мин вечера до 2 ч 00 мин ночи, так как это может привести к поломке часов по вине покупателя и не подлежит гарантийному ремонту.

ВНИМАНИЕ!

Числа месяца и месяц нужно корректировать вручную, ускоренным методом (вращением заводной головки в положении «b») в конце февраля и коротких (30-ти дневных) месяцев.

ПРИМЕЧАНИЕ: При переводе часовой стрелки по положению 24-часовой стрелки следите за правильностью установки времени до или после полудня. Часы спроектированы так, что переключение календаря происходит один раз в сутки – в 12 ч ночи. положение «a» (у корпуса). Для наиболее точной установки, выполните эту процедуру по сигналу точного времени.

СЕКУНДОМЕР



Секундомер может измерять интервалы времени в пределах 12 часов с точностью до 1/4 секунды;

- Движение секундной и часовой стрелок секундомера плавное, минутной – скачкообразное с дискретностью 1 мин;
- После 12 часов отсчет интервала времени снова начинается с «0».
- Запуск и останов секундомера производится нажимом на кнопку «А».
- Обнуление секундомера (возврат секундной, минутной и часовой стрелок секундомера в «0» положение) – нажимом на кнопку «В».

ОСНОВНЫЕ ТЕХНИЧЕСКИЕ ХАРАКТЕРИСТИКИ ETA 7750

1. Период колебаний баланса 0,25 с
2. Средний суточный ход при нормальных условияхот –10 до +20 с
3. Завод пружины автоматический и от руки
4. Продолжительность хода при полном заводе пружины 42 ч
5. Продолжительность хода после ношения на руке
в течение не менее 10 ч (не менее) 24 ч
6. Система индикации
 - а) Индикация времени 3 стрелки
(часовая, минутная и боковая секундная)
 - б) Индикация календаря
число месяца цифра (цифры) в окне циферблата
день недели трехбуквенная аббревиатура в окне циферблата
 - в) Индикация секундомера 3 стрелки (секундная, минутная и часовая)
7. Тип секундомера суммирующий трехтактный
8. Емкость минутного счетчика 30 мин.
9. Емкость часового счетчика 12 ч.
10. Противоударное устройство оси баланса имеется
11. Количество камней 25 шт.
12. Календарь мгновенного действия
13. Корректировка календаря ускоренная вращением заводной головки в среднем положении

СВЕДЕНИЯ О ПРОИЗВОДИТЕЛЕ

ПРОИЗВЕДЕНО В ШВЕЙЦАРИИ:

"Buran" SA, Chemin Du Val, 2, 2900 Porrentruy
Фирма «Буран СА», Чемин ду Вал, 2, 2900
Поррентри, Швейцария,
тел.: +41 32 466 80 15
e-mail: aviator@aviatorwatch.ch

ИМПОРТЕР И ЭКСКЛЮЗИВНЫЙ ДИСТРИБЬЮТОР:

ООО "Волмакс",
109147, Москва, ул. Марксистская,
д. 34, корп. 8,
тел./факс: +7 495 911 32 10
e-mail: volmax@aviatorwatch.ru

ГАРАНТИЙНЫЕ МАСТЕРСКИЕ:

Россия, 109147, Москва, ул. Марксистская, д.
34, корп. 8,
тел./факс: +7 495 724 36 90

Россия, Санкт-Петербург, Невский пр., 48, ТЦ
«Пассаж». "Центральный сервис-центр Augum"
тел.: +7 812 385-58-44

Россия, Санкт-Петербург, Пр. Космонавтов,
14, ТРК «Радуга» "Южный сервис-центр Au-
rum"
тел.: +7 812 385-58-77

Полный список гарантийных мастерских
смотрите на сайте:
<http://aviatorwatch.ru>



AVIATOR

SWISS MADE WATCHES