

ing

Breitlin

B

Breitling

Breitling



BREITLING

1884

INSTRUCTIONS FOR USE

NAVITIMER 32

NAVITIMER 32



Часовая стрелка



Минутная стрелка



Секундная стрелка

ВАШ ХРОНОМЕТР BREITLING

Хронометр - прибор высокой точности, прошедший все тесты, предписанные COSC (официальный швейцарский орган по тестированию хронометров). Эта нейтральная и независимая организация тестирует каждый механизм в соответствии с действующими предписаниями.

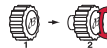
В процессе сертифицирования каждый наручный хронометр с кварцевым осциллятором испытывается 13 дней и ночей в различных положениях и различных температурных условиях (8, 23 и 38°C). Чтобы называться хронометром, часовой механизм должен соответствовать шести строгим критериям. В частности, отклонение хода не должно превышать ± 0.07 секунды в день, что соответствует отклонению от абсолютной точности в ± 25 секунд в год. Отклонение механизма SuperQuartz™, установленного в ваших часах марки Breitling, составляет всего ± 15 секунд в год, что свидетельствует о том, что предъявленные требования не только выполнены, но даже перевыполнены.

Хронометр не следует путать с хронографом. Хронограф - это часы, дополнительный механизм которых измеряет отрезки времени. Не каждый хронограф имеет сертификат хронометра, однако каждый хронограф марки Breitling носит это почетное звание.

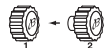
ВВЕДЕНИЕ В ЭКСПЛУАТАЦИЮ

УСТАНОВКА - ВРЕМЕНИ

1. Вытяните заводную головку в положение 2 и настройте показания часов и минут.



2. Нажатием верните заводную головку в положение 1.



ОСОБЕННОСТИ

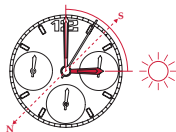


СОЛНЕЧНЫЙ КОМПАС

Хронометр BREITLING можно также использовать в качестве солнечного компаса при определении направления север/юг. В часовых поясах, где осуществляется переход на летнее время, следует принимать во внимание сдвиг времени на один час.

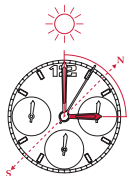
Использование в северном полушарии

Установите часовую стрелку точно по направлению к солнцу. Если смотреть на циферблат часов, юг находится посередине между точным часом и отметкой «12 часов», север – с противоположной стороны.



Использование в южном полушарии

Установите указатель безеля на 12-часовой отметке по направлению к солнцу. Если смотреть на циферблат часов, север находится посередине между точным часом и отметкой «12 часов», юг – с противоположной стороны.



ИНДИКАТОР ОКОНЧАНИЯ ЗАПАСА ХОДА ЭЛЕМЕНТА ПИТАНИЯ (EOL)

Часовой механизм оснащен системой индикации окончания запаса хода (EOL). Если маленькая секундная стрелка совершает скачок лишь один раз в четыре секунды, это означает, что запас хода исчерпан, и элемент питания следует заменить.

Замена должна быть произведена в течение ближайших дней авторизованным представителем марки Breitling. Одновременно рекомендуется провести проверку водонепроницаемости часов.

РЕКОМЕНДАЦИИ

Не выбрасывайте использованные элементы питания и детали часов, их следует утилизировать согласно действующему законодательству. Для этого вы можете обратиться к вашему дилеру Breitling. Тем самым вы внесете свой вклад в дело защиты здоровья и окружающей среды.



РЕМОНТ

Ваш хронометр Breitling – это высокоточный сложный прибор, который постоянно подвержен различным вредным воздействиям и нагрузкам. На очень маленьком пространстве гармонично работают многочисленные детали, которые обеспечивают все функции этих часов. Механические процессы неизбежно приводят к износу, последствия которого можно минимизировать при помощи технического обслуживания, замены смазки и изношенных деталей. Как любой точный измерительный прибор, ваши часы должны регулярно проходить профилактический осмотр и ремонт. Только при соблюдении этих условий они могут безошибочно работать. Технический осмотр следует осуществлять в зависимости от того, как Вы пользуетесь своими часами. Эти услуги Вам с удовольствием предоставит компания Breitling или Ваш авторизованный дилер.

ВОДОНЕПРОНИЦАЕМОСТЬ

Механизм Вашего хронометра защищен от воздействия воды за счет корпуса с уплотнениями. Различные внешние факторы – пот, хлорированная или соленая вода, косметические средства, одеколон или пыль – могут повредить эти уплотнения. Поэтому нельзя навсегда гарантировать водонепроницаемость часов. При постоянном погружении их в воду мы рекомендуем проходить проверку на водонепроницаемость ежегодно. Как бы то ни было, любые часы должны проверяться каждые два года. Мы рекомендуем Вам производить такую проверку в компании Breitling или у Вашего авторизованного дилера (www.breitling.com). Эта операция займет всего несколько минут.

Уровень водонепроницаемости у каждой модели разный. Его величина в метрах указывается на задней крышке корпуса каждого часов. При этом следует учитывать, что приводимая величина является ориентировочным, а не абсолютным показателем глубины погружения. Запрещено использовать заводную головку и кнопки под водой и когда часы мокрые. Ниже приводится таблица, которая поможет Вам использовать часы в зависимости от их водонепроницаемости:

ВИД ДЕЯТЕЛЬНОСТИ / УРОВЕНЬ ВОДОНЕПРОНИЦАЕМОСТИ	3bar/30M/100FT	5bar/50M/165FT	10bar/100M/330FT	50bar/500M/1650FT+
Попадание капель воды	✓	✓	✓	✓
Принятие душа, плавание, занятие спортом на водной поверхности		✓	✓	✓
Водные лыжи, прыжки в воду, ныряние, погружение			✓	✓
Дайвинг				✓

Если ваши часы оборудованы завинчивающейся головкой, убедитесь, что она завинчена прежде, чем входить в воду. Это также относится к завинчивающимся кнопкам

СОВЕТЫ

Ремешки BREITLING сделаны из самого качественного натурального материала тонкой выделки. Как и у всех изделий из натуральной кожи (обувь, перчатки и т. д.) срок службы ремешка зависит от интенсивности и условий его использования.

В первую очередь косметические средства и пот ускоряют процесс старения кожи. В случае частого контакта с водой или нахождения в условиях высокой влажности рекомендуем использовать металлический браслет или синтетический ремешок BREITLING.

Корпусы часов и металлические браслеты BREITLING изготовлены из высококачественных сплавов, что гарантирует долговечность и комфорт при ношении. Регулярная очистка щеткой и споласкивание под проточной пресной водой помогут сохранить блеск корпуса часов. Настоятельно рекомендуем выполнять такую очистку после каждого контакта с морской соленой или хлорированной водой. Это также относится и к часам с кожаным ремешком, однако кожа не должна соприкасаться с водой.

ВАЖНО!

Так любой дорогой предмет, хронометр марки BREITLING требует особого ухода. Оберегайте Ваши часы от ударов и падения на твердые предметы и не допускайте контакта часов с химическими веществами, опасными газами или магнитными полями. Ваш хронометр рассчитан на безотказную работу при температурном режиме от 0 до 50 °C.