

ing

B

Breitling

Breitling

Breitling

B

BREITLING

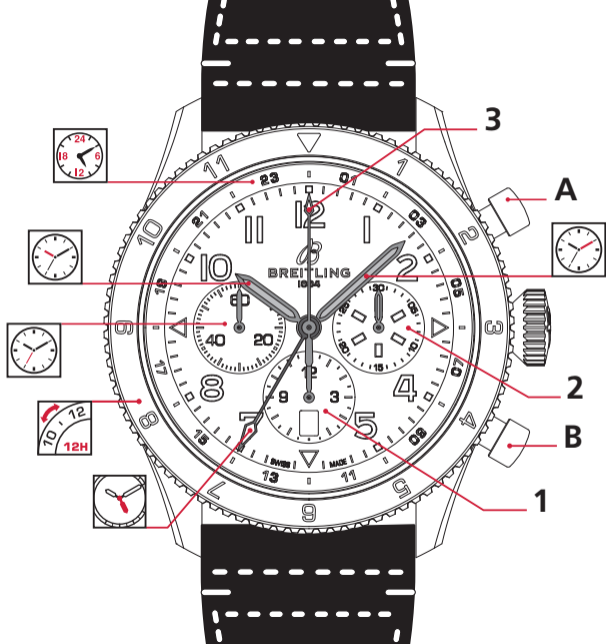
1884

INSTRUCTIONS FOR USE

SUPER AVI B04

CHRONOGRAPH GMT 46

SUPER AVI B04
CHRONOGRAPH GMT 46



Часовая стрелка



Минутная стрелка



Секундная стрелка



Кнопка старт / стоп



Хронограф – счетчик часов



Хронограф – счетчик минут



Хронограф – секундная стрелка



Кнопка сброса



Ободок вращающийся в двух направлениях



Циферблат 24 Н



Второй пояс времени

ВАШ ХРОНОМЕТР BREITLING

Хронометр – это высокоточный прибор для измерения времени, успешно прошедший тестирование COSC (Швейцарским официальным институтом тестирования). Эта независимая организация испытывает каждый механизм отдельно в соответствии с действующими нормативами.

В ходе испытаний в соответствии со стандартом ISO 3159 каждый механизм наручного хронометра с регулятором в виде баланса и спирали тестируется 15 дней и ночей в пяти разных положениях и при разной температуре (8, 23 и 38 °C). Для получения сертификата хронометра часовой механизм должен соответствовать 7 строгим критериям, включая максимальное отклонение хода в пределах $-4/+6$ секунды в день.

Хронометр не следует путать с хронографом. Хронограф – это часы, дополнительный механизм которых измеряет отрезки времени. Из сказанного выше следует, что не каждый хронограф обязательно должен быть хронометром. Однако у компании BREITLING каждый хронограф имеет сертификат хронометра.

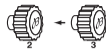
ВВЕДЕНИЕ В ЭКСПЛУАТАЦИЮ

ЗАВОД ЧАСОВ / УСТАНОВКА МЕСТНОГО (ДОМАШНЕГО) ВРЕМЕНИ

1. Заведите часы, сделав примерно 40 оборотов заводной головки по часовой стрелке.
2. Вытяните заводную головку в положение 3. Установите при помощи часовой стрелки C с красным наконечником (24-часовой циферблат) местное (домашнее) время, а затем установите минутную стрелку D.

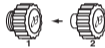


3. Установите заводную головку в положение 2 и вращайте независимую часовую стрелку E, чтобы установить дату (смена даты происходит в полночь).



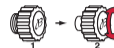
Затем установите эту стрелку на точное местное (домашнее) время – минутная стрелка D останется неподвижной. Стрелка C и стрелка E показывают одинаковое время.

4. Верните заводную головку в положение 1.

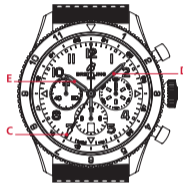


УСТАНОВКА МЕСТНОГО ВРЕМЕНИ (В МЕСТЕ НАХОЖДЕНИЯ)

1. Вытяните заводную головку в положение 2. Вращая заводную головку по часовой стрелке или против нее, установите при помощи стрелки E местное время (в месте нахождения). Если разница в часовых поясах предполагает смену даты, это произойдет автоматически при вращении заводной головки.



2. По возвращении домой совершите те же операции: Вытяните заводную головку в положение 2. Вращая заводную головку по часовой стрелке или против нее, установите при помощи стрелки E местное (домашнее) время. Если разница в часовых поясах предполагает смену даты, это произойдет автоматически при вращении заводной головки.



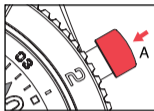
3. Верните заводную головку в положение 1.



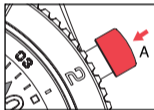
КАК ПОЛЬЗОВАТЬСЯ ХРОНОГРАФОМ

I. ПРОСТОЕ ИЗМЕРЕНИЕ КОРОТКОГО ОТРЕЗКА ВРЕМЕНИ

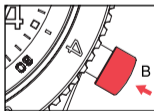
1. Нажатием на кнопку **A** хронограф приводится в движение. Стрелка **3** позволяет определить количество прошедших секунд.



2. Для остановки хронографа еще раз нажмите кнопку **A**. Показания об измеряемом отрезке времени можно прочитать: в часах (счетчик **1**), минутах (счетчик **2**) и секундах (стрелка **3**).

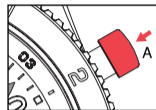


3. Обнуление хронографа производится путем нажатия на кнопку **B**.

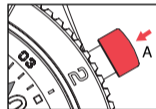


II. ИЗМЕРЕНИЕ КОРОТКОГО ОТРЕЗКА ВРЕМЕНИ С ОСТАНОВКОЙ

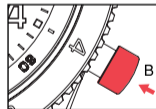
1. Нажатием на кнопку **A** хронограф приводится в движение. Стрелка **3** позволяет определить количество прошедших секунд.



2. Чтобы остановить измерение, снова нажмите кнопку **A**. Чтобы возобновить измерение, повторно нажмите кнопку **A**. Таким образом можно измерить несколько отрезков времени и суммировать их.



3. После окончания измерений производится сброс показаний нажатием кнопки **B**.



ОСОБЕННОСТИ

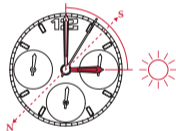


СОЛНЕЧНЫЙ КОМПАС

Хронометр BREITLING можно также использовать в качестве солнечного компаса при определении направления север/юг. В часовых поясах, где осуществляется переход на летнее время, следует принимать во внимание сдвиг времени на один час.

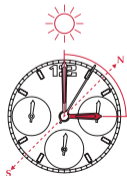
Использование в северном полушарии

Установите часовую стрелку точно по направлению к солнцу. Если смотреть на циферблат часов, юг находится посередине между точным часом и отметкой «12 часов», север – с противоположной стороны.



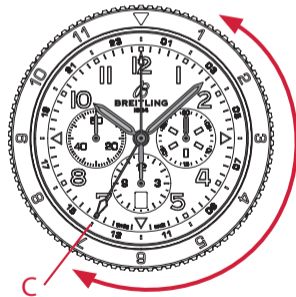
Использование в южном полушарии

Установите указатель безеля на 12-часовой отметке по направлению к солнцу. Если смотреть на циферблат часов, север находится посередине между точным часом и отметкой «12 часов», юг – с противоположной стороны.



МОДУЛЬ-БЕЗЕЛЬ 12 часа

Безель, вращающийся в двух направлениях, оснащен 12-часовой шкалой, которая может служить индикатором времени третьего часового пояса. В соответствии со временем, установленным ранее в качестве времени второго часового пояса, совместите нужный час времени третьего часового пояса (на шкале безеля) со стрелкой (C).



РЕМОНТ

Ваш хронометр Breitling – это высокоточный сложный прибор, который постоянно подвержен различным вредным воздействиям и нагрузкам. На очень маленьком пространстве гармонично работают многочисленные детали, которые обеспечивают все функции этих часов. Механические процессы неизбежно приводят к износу, последствия которого можно минимизировать при помощи технического обслуживания, замены смазки и изношенных деталей. Как любой точный измерительный прибор, ваши часы должны регулярно проходить профилактический осмотр и ремонт. Только при соблюдении этих условий они могут безошибочно работать. Технический осмотр следует осуществлять в зависимости от того, как Вы пользуетесь своими часами. Эти услуги Вам с удовольствием предоставит компания Breitling или Ваш авторизованный дилер.

ВОДОНЕПРОНИЦАЕМОСТЬ

Механизм Вашего хронометра защищен от воздействия воды за счет корпуса с уплотнениями. Различные внешние факторы – пот, хлорированная или соленая вода, косметические средства, одеколон или пыль – могут повредить эти уплотнения. Поэтому нельзя навсегда гарантировать водонепроницаемость часов. При постоянном погружении их в воду мы рекомендуем проходить проверку на водонепроницаемость ежегодно. Как бы то ни было, любые часы должны проверяться каждые два года. Мы рекомендуем Вам производить такую проверку в компании Breitling или у Вашего авторизованного дилера (www.breitling.com). Эта операция займет всего несколько минут.

Уровень водонепроницаемости у каждой модели разный. Его величина в метрах указывается на задней крышке корпуса каждого часа. При этом следует учитывать, что приводимая величина является ориентировочным, а не абсолютным показателем глубины погружения. Запрещено использовать заводную головку и кнопки под водой и когда часы мокрые. Ниже приводится таблица, которая поможет Вам использовать часы в зависимости от их водонепроницаемости:

ВИД ДЕЯТЕЛЬНОСТИ / УРОВЕНЬ ВОДОНЕПРОНИЦАЕМОСТИ	3bar/30M/100FT	5bar/50M/165FT	10bar/100M/330FT	50bar/500M/1650FT+
Попадание капель воды	✓	✓	✓	✓
Принятие душа, плавание, занятие спортом на водной поверхности		✓	✓	✓
Водные лыжи, прыжки в воду, ныряние, погружение			✓	✓
Дайвинг				✓

Если ваши часы оборудованы завинчивающейся головкой, убедитесь, что она завинчена прежде, чем входить в воду. Это также относится к завинчивающимся кнопкам

СОВЕТЫ

Ремешки BREITLING сделаны из самого качественного натурального материала тонкой выделки. Как и у всех изделий из натуральной кожи (обувь, перчатки и т. д.) срок службы ремешка зависит от интенсивности и условий его использования.

В первую очередь косметические средства и пот ускоряют процесс старения кожи. В случае частого контакта с водой или нахождения в условиях высокой влажности рекомендуем использовать металлический браслет или синтетический ремешок BREITLING.

Корпусы часов и металлические браслеты BREITLING изготовлены из высококачественных сплавов, что гарантирует долговечность и комфорт при ношении. Регулярная очистка щеткой и споласкивание под проточной пресной водой помогут сохранить блеск корпуса часов. Настоятельно рекомендуем выполнять такую очистку после каждого контакта с морской соленой или хлорированной водой. Это также относится и к часам с кожаным ремешком, однако кожа не должна соприкасаться с водой.

ВАЖНО!

Так любой дорогой предмет, хронометр марки BREITLING требует особого ухода. Оберегайте Ваши часы от ударов и падения на твердые предметы и не допускайте контакта часов с химическими веществами, опасными газами или магнитными полями. Ваш хронометр рассчитан на безотказную работу при температурном режиме от 0 до 50 °C.