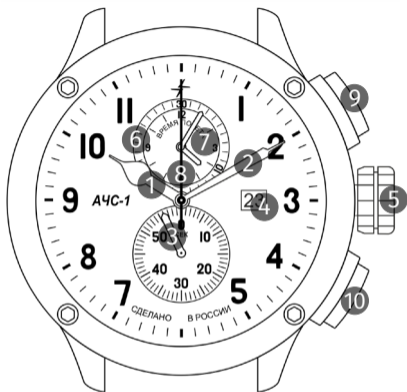


*Молния*

---

ПАСПОРТ

АЧС-1 · ВЕРСИЯ 4.0

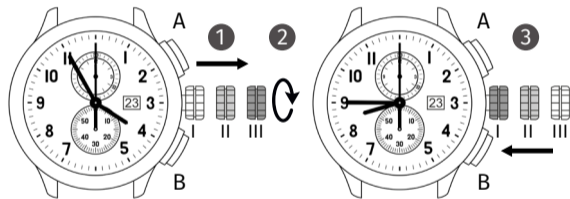


- |                       |                          |
|-----------------------|--------------------------|
| 1 – часовая стрелка   | 6 – счетчик минут        |
| 2 – минутная стрелка  | 7 – счетчик часов        |
| 3 – секундная стрелка | 8 – секундомер           |
| 4 – дата              | 9 – кнопка управления А  |
| 5 – заводная головка  | 10 – кнопка управления В |

## ОПИСАНИЕ, ИНДИКАЦИЯ И ФУНКЦИИ

Наручные часы АЧС-1. Версия 4.0 представляют собой часы с функцией хронографа с кварцевым механизмом.

### 1. УСТАНОВКА ТЕКУЩЕГО ВРЕМЕНИ



- 1\* Вытяните заводную головку до положения III (часы при этом останавливаются).
- 2 Вращайте заводную головку до тех пор пока не установите верное время 08:45.
- 3\* Верните заводную головку в исходное положение I.

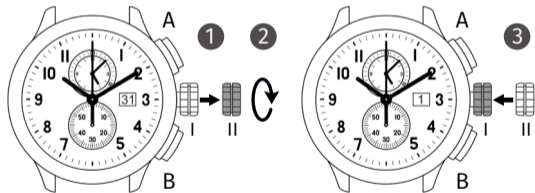
## ОБРАТИТЕ ВНИМАНИЕ

Чтобы установить время с точностью до секунды, необходимо:

1 Вытягивать заводную головку в положение III, когда секундная стрелка находится на 60.

Как только часовая и минутная стрелки установлены в правильное положение, 3 заводная головка должна быть возвращена в исходное положение секундной стрелки.

## 2. УСТАНОВКА ТЕКУЩЕЙ ДАТЫ



### Установка даты (быстрый режим)

1\* Вытяните заводную головку в положение II (часы продолжают работать).

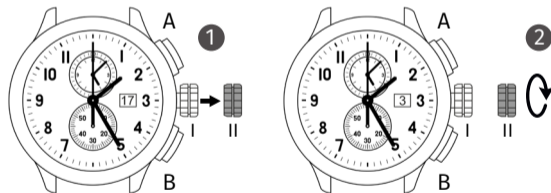
2 Вращайте заводную головку против часовой стрелки до тех пор, пока в окошке не появится правильная дата.

3\* Верните заводную головку в исходное положение I.

## ОБРАТИТЕ ВНИМАНИЕ

При установке даты в промежутке между 20.30 и 24.00, необходимо устанавливать дату следующего дня.

## Установка даты / времени

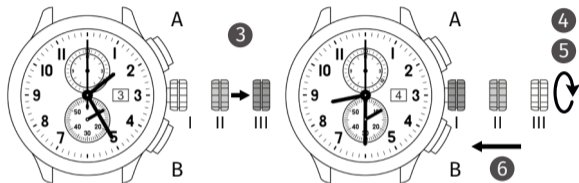


Пример:

- дата/время на часах: 17 / 1:25 до полудня

- текущая дата/время: 4 / 8:30 после полудня

- 1 Вытяните заводную головку в положение II (часы продолжают работать).
- 2 Вращайте заводную головку против часовой стрелки до установки вчерашней даты 3.



- 3\* Вытяните заводную головку в положение III (часы остановятся).
- 4 Вращайте заводную головку до установки правильной даты 4.
- 5\* Продолжайте вращать заводную головку до установки правильного времени 8:30 после полудня.
- 6 Верните заводную головку в исходное положение I.

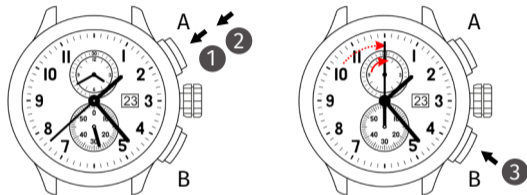
#### ОБРАТИТЕ ВНИМАНИЕ

\* чтобы установить время с точностью до секунды, следуйте инструкции в разделе Установки времени.

\*\* пожалуйста, обратите внимание на соблюдение режима до полудня/после полудня при установке времени.

### 3. ИСПОЛЬЗОВАНИЕ ХРОНОГРАФА

#### Хронограф: базовые функции

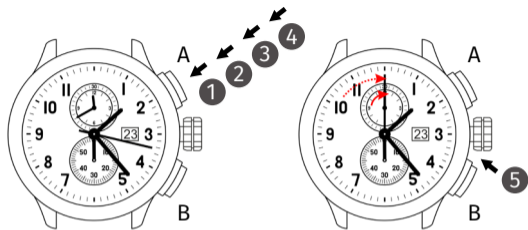


Старт / Стоп / Обнуление


Пример:

- 1 Старт: нажмите кнопку A.
- 2 Стоп: чтобы остановить отсчет, нажмите кнопку A ещё один раз и считайте показания хронографа 4 часа/20 минут/38 секунд.
- 3 Обнуление: нажмите кнопку B (стрелки хронографа вернутся в их исходное положение).

## Хронограф: сложение промежутков времени



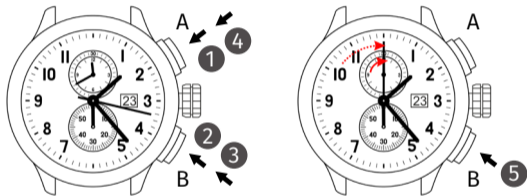
Пример:

- 1 Старт: (запустить отсчет времени).
- 2 Стоп: (например, 15 мин 5 сек, далее шаг 1).
- 3 Повторный старт: (отсчет возобновлен).
- 4\* Стоп: (например, 5 мин 12 сек, шаг 3) = 20 мин 17 сек). Будет отображаться общее отсчитанное время.
- 5 Обнуление:  стрелки хронографа вернутся в их исходное положение.

## ОБРАТИТЕ ВНИМАНИЕ


\*при повторе шага 4 сложение промежутков времени продолжится, если продолжать нажимать кнопку A. (Повторный старт/Стоп, Повторный старт/Стоп, ...).

## Хронограф: промежуточный или интервальный отсчет



Пример:

- 1 Старт: (начало отсчета).
- 2 Отображение временного интервала: например, 20 мин 17 сек (отсчет продолжится в фоновом режиме).
- 3 Фиксирование измеренного времени: (стрелки хронографа немедленно переместятся на текущее измеренное время).

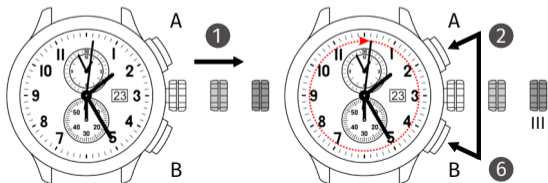
- 4 Стоп: (отображается конечное время).
- 5 Обнуление:  стрелки хронографа вернутся в их исходное положение.

### ОБРАТИТЕ ВНИМАНИЕ

\* шаг 3 последующие интервалы или промежутки времени могут отображаться при повторном нажатии кнопки В (отображение интервала/фиксирование измеренного времени, ...).

## 4. КОРРЕКТИРОВКА СРЕЛОК ХРОНОГРАФА

### Корректировка положения стрелок хронографа (возврат в нулевое положение)





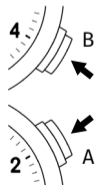
Пример:



Одна или несколько стрелок хронографа находятся в неверном (не нулевом) положении и их положение должно быть откорректировано (например, после замены батареи).

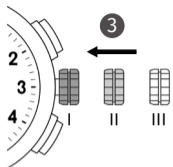
- 1 Вытяните заводную головку в положение III (все стрелки хронографа в правильном или неправильном (не нулевом) положении).
- 2 Удерживайте нажатыми кнопки А и В одновременно не менее 2 секунд (стрелка секундомера поворачивается на 360 градусов – корректировочный режим активирован).



↓ Корректировка стрелки секундомера  
Однократно  **A** 1 x коротко  
Продолжительно   длительно



↓ Корректировка следующей стрелки **B**  
↓ Корректировка стрелок счетчика минут и часов  
(механически связанных)  
Однократно  **A** 1 x коротко  
Продолжительно   длительно



**3** Возвращение заводной головки в исходное положение I. Окончание корректировки положения стрелок хронографа (может быть осуществлено в любое время).

## ПРАВИЛА ЭКСПЛУАТАЦИИ, УХОД И ХРАНЕНИЕ

### 1. ВОДОНЕПРОНИЦАЕМОСТЬ

Часы АЧС-1. Версия 4.0 имеют водонепроницаемость 5 ATM, данная маркировка является условной и означает выдерживаемое часами давление в 5 атмосфер. Такие часы не боятся брызг, дождя, в них можно мыть руки. В часах нельзя плавать, нырять, заниматься подводным плаванием или нырять с аквалангом. Необходимо помнить, что в часах нельзя вытягивать заводную головку или нажимать кнопки управления, когда часы находятся во влажном состоянии.

### 2. БАТАРЕЯ

Срок службы батарейки рассчитан от 1 года до 4,5 лет. Если Вы не предполагаете носить часы в течение нескольких недель или

месяцев, рекомендуем Вам вытянуть заводную головку в положение III. Это позволит продлить срок службы элемента питания. По истечении срока службы батарейка должна быть немедленно извлечена и заменена в авторизованном сервисном центре.

### 3. УХОД

Рекомендуется регулярно чистить часы (за исключением кожного ремешка) мягкой тканью, смоченной теплым мыльным раствором.

### 4. МЕРЫ ПРЕДОСТОРОЖНОСТИ

- Никогда не пытайтесь самостоятельно открывать корпус и снимать заднюю крышку.
- Замена резиновых прокладок, защищающих часы от попадания воды и пыли, должна осуществляться через каждые 2-3 года.
- Если во внутреннюю часть часов попадет влага, немедленно проверьте их состояние в авторизованном сервисном центре.
- Не подвергайте часы воздействию предельных температур.
- Не допускайте грубого обращения с часами (удары, падения и пр.).
- Не застегивайте ремешок слишком туго. Между запястьем и ремешком должен проходить палец.

- Часы должны храниться в сухом месте.
- Избегайте попадания на часы бензина, чистящих растворителей, аэрозолей из распылителей, клеящих веществ, краски и пр. Химические реакции, вызываемые этими материалами, могут привести к разрушению прокладок, корпуса и полировки часов.
- Сапфировое стекло достаточно прочное, но может треснуть, если часы уронить или ударить.
- Избегайте хранения часов вместе с драгоценными украшениями, так как бриллианты могут повредить сапфировое стекло.
- Храните часы в отдельной, лучше специальной коробке, оббитой изнутри мягким защитным материалом.

## ТЕХНИЧЕСКИЕ ХАРАКТЕРИСТИКИ

Диаметр корпуса	48 мм
Материал корпуса	Сталь 316L
Ширина ремешка	22 мм
Тип стекла	Сапфировое стекло
Механизм	Кварцевый механизм Ronda 3520.D
Точность хода	- 10/ + 20 секунд в месяц
Срок службы батареи	до 54 месяцев



## ГАРАНТИЙНЫЕ УСЛОВИЯ

В соответствии с Постановлением Правительства РФ от 27.05.2016 № 471 «О внесении изменений в некоторые акты Правительства Российской Федерации по вопросу возврата или обмена технически сложных товаров» данное изделие относится к категории технически сложных товаров, на которые не распространяется требование покупателя о безвозмездном предоставлении ему на период ремонта или замены аналогичного товара, и которые не подлежат возврату или обмену на аналогичный товар другого размера, формы, габарита, фасона, расцветки или комплектации.

Гарантия распространяется только на изделия, приобретенные у уполномоченных торговых представителей.

**Гарантия производителя составляет 1 (один) год с момента продажи изделия.** Гарантия распространяется на дефекты и погрешности материалов сборки. В случае неполадки в течение гарантийного срока, производитель обязуется абсолютно бесплатно устранить любые недостатки или неисправности. В случае, если ремонт не сможет восстановить качество часов, производитель гарантирует замену часов такими же, либо моделью с идентичными характеристиками. Ремонт должен производиться только в

авторизованных сервисных центрах. Контакты авторизованных сервисных центров предоставляются уполномоченным торговым представителем.

## ОГРАНИЧЕНИЯ

**Гарантия не распространяется на:**

- срок службы батарейки;
- стекло и ремешок;
- дефекты часов, возникшие в результате их использования (например, царапины на стекле, изменения в цвете и/или материале неметаллических ремней и браслетов и т.д.);
- любое повреждение на любой части часов, возникшее в результате неправильного использования часов, отсутствия ухода за ними, неосторожного обращения с часами (удары, выбоины, вмятины, трещины и т.д.);
- любой несанкционированный ремонт или самостоятельное вмешательство в конструкцию часов и/или их внешний вид означают автоматическое снятие данных часов с гарантийного обслуживания.