



ПАСПОРТ

Механизм Ronda Z60

Инструкция по эксплуатации

часы с кварцевым механизмом
с усложнением «хронограф»

Вы – владелец часов на кварцевом механизме Ronda Z60 (Швейцария) с усложнением «хронограф». Внимательно ознакомьтесь с инструкцией, чтобы правильно пользоваться часами. Сохраните ее и держите под рукой, чтобы в любой момент обратиться к изложенным в ней правилам.

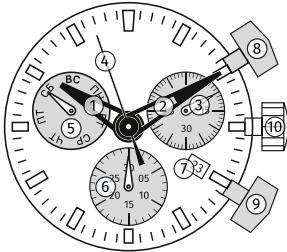
Содержание

Устройство часов / функциональные возможности / время	6
Установка текущего времени.....	7
Установка текущей даты	8
Установка даты, дня недели и времени.....	9
Хронограф: Основные функции (пуск/стоп/сброс).....	12
Хронограф: Сложение отрезков времени.....	13
Хронограф: Отсчет промежуточного времени и интервальный расчет	14
Возвращение стрелок хронографа в нулевое положение	16
Основные технические характеристики	18
Сохранение качества ваших часов	19
Гарантийные условия	24
Возврат товара.....	25

Устройство часов / функциональные возможности / время

Наручные часы на кварцевом механизме Ronda Z60 (Швейцария) с усложнением «хронограф».

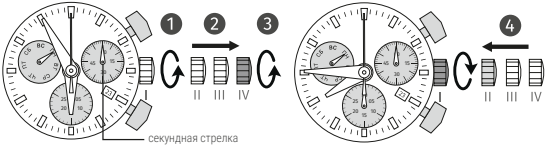
- 1 – часовая стрелка
- 2 – минутная стрелка
- 3 – малая секундная стрелка
- 4 – стрелка секундомера
- 5 – день недели
- 6 – минутный счётчик
- 7 – дата
- 8 – кнопка А
- 9 – кнопка В
- 10 – заводная головка



Установка текущего времени

Чтобы установить время на часах необходимо:

1. Выкрутить заводную головку из положения I вращением против часовой стрелки (на себя).
2. Потянуть заводную головку до положения IV (часы остановятся).
3. Установить время, вращая заводную головку.
4. После установки времени верните заводную головку в положение I. Для этого нужно нажать на заводную головку, вернуть её в положение II и затем закрутить по часовой стрелке (от себя), прижимая к корпусу до момента, когда она перестанет вращаться.



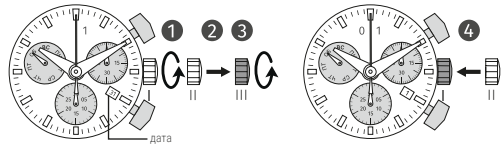
ВНИМАНИЕ! Чтобы установить время с точностью до секунды, необходимо вытягивать заводную головку, когда секундная

стрелка находится на 60 (правый малый циферблат). Чтобы установить время с точностью до секунды, установите минутную стрелку в положение на минуту вперед от фактического времени. После установки часовой и минутной стрелок на нужное вам время, в ту же секунду заводную головку нужно перевести назад в положение II и завинтить заводную головку до положения I.

Установка текущей даты

Чтобы установить дату в быстром режиме, необходимо:

1. Выкрутить заводную головку из положения I вращением против часовой стрелки (на себя).
2. Потянуть заводную головку до положения III (один щелчок, часы продолжат идти).
3. Установить дату, вращая заводную головку против часовой стрелки (на себя).
4. После установки даты верните заводную головку в положение I. Для этого нужно нажать на заводную головку, вернуть её в положение II и затем закрутить по часовой стрелке (от себя), прижимая к корпусу до момента, когда она перестанет вращаться.



ВНИМАНИЕ! Во избежание поломки механизма дату нельзя менять между 21:00 и 24:00 часами. Дата должна быть установлена на значение следующего дня.

Установка даты, дня недели и времени

Чтобы установить дату, время и день недели:

1. Выкрутить заводную головку из положения I вращением против часовой стрелки (на себя).
2. Потянуть заводную головку до положения перевода времени IV (часы остановятся).
3. Повернуть заводную головку против часовой стрелки (на себя) до тех пор, пока не появится вчерашний день недели.

4. Установить заводную головку в положение установки даты III.
5. Повернуть заводную головку против часовой стрелки (на себя) до тех пор, пока не появится вчерашняя дата.
6. Вытянуть заводную головку в положение перевода времени IV (часы остановятся).
7. Повернуть заводную головку против часовой стрелки (на себя) до тех пор, пока не будет установлена правильная дата.
8. Продолжить поворачивать заводную головку против часовой стрелки (на себя) до тех пор, пока не появится нужное время.*

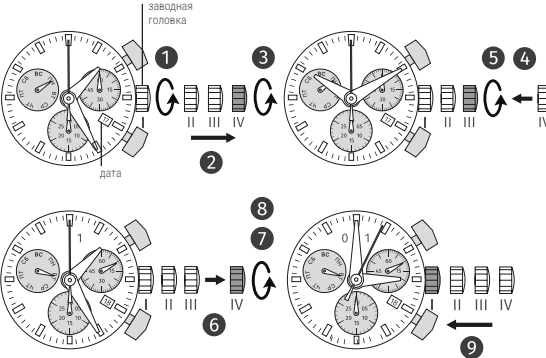
*При установке текущего времени, после полудня, необходимо сделать дополнительный оборот часовой стрелкой, для того чтобы день недели и календарь переключались в полночь, а не в полдень.

9. После установки правильных значений верните заводную головку в положение I. Для этого нужно нажать на заводную головку, вернуть её в положение II и затем закрутить по часовой стрелке (от себя), прижимая к корпусу до момента, когда она перестанет вращаться.

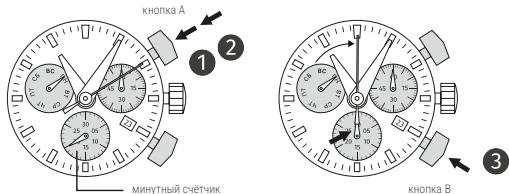
Пример:

Дата /Время на часах: 17 /Понедельник / 12:00

Текущее время: 18 /Вторник / 15:00



Хронограф: Основные функции (пуск / стоп / сброс)



Старт / Стоп / Обнуление

1. Для начала отсчета нажать кнопку А.
2. Для остановки отсчета нажать кнопку А повторно и считать показания хронографа.
3. Для обнуления нажать кнопку В (стрелка секундомера и стрелка накопительного счетчика хронографа вернутся в их исходное положение).

ВНИМАНИЕ! Повторение шагов 1 и 2 позволяют выполнять интервальный отсчет. Промежуточные показания можно посмотреть, нажав кнопку В.

Хронограф: Сложение отрезков времени

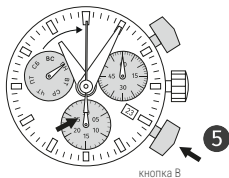
Пример:

1. **Пуск:** Начало отсчета.
2. **Стоп:** напр.: 15 мин. 5 сек. после (1).
3. **Повторный пуск:** Отсчет возобновляется.
4. **Стоп:** напр.: 13 мин 5 сек. после (3) = 28 мин. 10 сек. (показана сумма замеренных временных промежутков).
- 5.* **Сброс:** 2 стрелки хронографа вернутся в положение нуля.



Примечание. *(4) После шага сложение отрезков времени можно продолжить, нажав кнопку А. (Повторный пуск / Стоп, Повторный пуск / Стоп).

Хронограф: Отсчет промежуточного времени и интервальный расчет



Пример:

1. Пуск: Начало отсчета.

2. Интервал показа: напр. 10 мин. 10 с (Отсчет продолжается в фоновом режиме).

3. Наверстывание замеренного времени: 2 стрелки хронографа-быстро займут положение в соответствии с отмеренным временем.

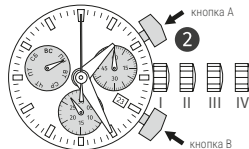
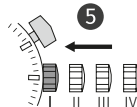
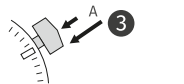
4. Стоп: Показано конечное время.

5. Сброс: 2 стрелки хронографа вернутся в положение нуля.

Возвращение стрелок хронографа в нулевое положение

Для корректировки положения стрелок хронографа (возврата на отметку «12» часов), например, после замены батареи, необходимо:

1. Вытянуть заводную головку в положение IV.
2. Удерживать нажатыми одновременно кнопки А и В не менее 2 секунд (стрелка секундомера делает оборот на 360° – режим корректировки активирован).
3. Для подведения центральной секундной стрелки однократно нажать кнопку А один раз, для ускоренного вращения зажать кнопку А.
4. Однократно коротко нажать кнопку В для перехода к корректировке следующей стрелки: стрелке счетчика на 30 минут.
5. Для изменения положения стрелки однократно нажать кнопку А один раз, для ускоренного вращения зажать кнопку А.
6. Вернуть заводную головку в исходное положение I. Корректировку положения стрелок хронографа может осуществлять в любое время суток.



Подведение стрелки секундомера

Один шаг: А однократное

Продолжительно: А зажать

Подведение следующей стрелки В

Подведение стрелки минутного счетчика (положение 6 часов)

Один шаг: А однократное

Продолжительно: А зажать

Возвращение заводной головки в положение I.

Завершение установки стрелок хронографа (можно выполнять в любое время суток).

Основные технические характеристики

Механизм.....	Кварцевый
Точность хода (при t 0-50°C).....	-10+20 сек/месяц
Стандартная батарея.....	395
Срок работы батареи.....	50 месяцев
Календарь.....	дата, день недели
Индикация времени.....	3 стрелки (часовая, минутная, секундная)
Расположение малой секундной стрелки.....	на 3 часах
Хронограф.....	центральный секундо- мер, накопительный счетчик на 30 минут

Сохранение качества ваших часов

Водонепроницаемость

Часы с указанной водонепроницаемостью 5 ATM (50 м) не боятся брызг, дождя, в них можно мыть руки. В часах нельзя плавать, нырять.

Часы с указанной водонепроницаемостью 10 ATM (100 м) защищены от атмосферных осадков, их можно не снимать при плавании, нырянии, но в них нельзя прыгать с вышки или трамплина, а также заниматься серфингом.

Часы с указанной водонепроницаемостью 20/30 ATM (200/300 м) защищены от атмосферных осадков, их можно не снимать при плавании, нырянии. Возможно погружение с аквалангом на глубины, не требующие использования гелия.

Водонепроницаемые часы 5/10/20 ATM:

Прежде чем использовать часы в воде, убедитесь, что заводная головка находится в положении завода (у корпуса).

Не вращайте и не выдвигайте заводную головку в воде или когда часы намокли. После использования часов в морской воде промойте их пресной водой, вытрите насухо и высушите.

Если принимаете душ или ванну с часами 10/20 ATM следите за следующим:

- Не вращайте и не выдвигайте заводную головку в воде
- Если вы оставили часы в горячей воде, они могут начать спешить или отставать. Однако точность хода восстановится при нормальной температуре.
- Избегайте резких перепадов температуры в короткие отрезки времени.

С течением времени износ деталей и старение уплотнителей негативно влияют на степень водонепроницаемости. Мы рекомендуем раз в год производить проверку состояния уплотнительной прокладки и уровня водонепроницаемости в авторизованном сервисном центре и при необходимости выполнять замену.

При попадании влаги во внутреннюю часть часов немедленно обратитесь в авторизованный сервисный центр.

ВНИМАНИЕ! Необходимо помнить, что нельзя выдвигать заводную головку, когда часы находятся во влажном состоянии, во избежание попадания влаги внутрь корпуса.

Примечание: Давление в ATM показывает, при каком давлении проверялась герметичность часов. Оно не соответствует фактической глубине возможного погружения в воду, т.к. движения при плавании и особенно при нырянии в воду значительно способны повысить действующее давление на корпус часов.

Магнетизм

Ваши часы могут остановиться полностью при воздействии сильного магнитного поля. Не подвергайте их воздействию сильных магнитных полей.

Уход

Повреждения корпуса и браслета часов могут быть вызваны различными видами загрязнений: пыль, влага, пот и прочее. Для ухода за часами рекомендуем использовать салфетку из микрофибры. Для удаления значительных загрязнений допустимо использование мягкой щетки и мыльного раствора. После удалите раствор проточной водой. Перед этим важно убедиться, что заводная головка находится в положении у корпуса, что гарантирует защиту от попадания влаги внутрь корпуса.

Удар и вибрация

Часы не боятся легких ударов и вибраций. Избегайте падения часов на твердые поверхности и сильных ударов о твердые предметы.

Химические вещества

Избегайте попадания на часы растворителей, ртути, косметических спреев, чистящих веществ, красителей, клея и прочих агрессивных веществ. Химические реакции могут привести к повреждению корпуса, защитного покрытия и прокладок.

Предохранительные прозрачные наклейки

Если при покупке часов на стекле и задней части корпуса, а также заводной головке есть прозрачные наклейки, снимите их перед началом эксплуатации. Для снятия защитной наклейки с заводной головки используйте мягкую тряпочку и спиртовой раствор.

Меры предосторожности

Хранить в сухом месте в коробке, оббитой изнутри мягким защитным материалом, или специальных футлярах. Избегать хранения часов вместе с драгоценными украшениями, чтобы не повредить сапфировое стекло.

Избегать воздействия предельных температур (рабочий диапазон от 0 до +60°C).

Не пытаться самостоятельно открывать корпус (не снимать заднюю крышку часов).

Не допускать сильных ударов, падений и т. д.

Во избежание преждевременного износа ремешка не застегивать его туго. Между запястьем и ремешком должен проходить мизинец.

Гарантийные условия

Гарантия производителя составляет 1 год (второй год гарантии предоставляется только клиентам интернет-магазина molnija.shop или офиса продаж при заводе-производителе и обозначается специальным штампом с указанием даты продажи).

Гарантия распространяется на заводские дефекты материалов и неисправности при сборке. В случае обнаружения дефектов в течение гарантийного срока производитель обязуется бесплатно устранить любые недостатки и/или неисправности. Если часы не подлежат гарантийному ремонту, производитель гарантирует замену часов аналогичной моделью либо моделью с идентичными характеристиками. Ремонт проводится только в авторизованных сервисных центрах. Контакты авторизованных сервисных центров можно найти на сайте molnija.shop.

Гарантия не распространяется на:

- Стекло и ремешок;
- Возникшие повреждения на любой части часов в результате неправильной эксплуатации, отсутствия ухода или неосторожного обращения (царапины на стекле, следы ударов, выбоины, вмя-

тины, трещины, изменение в цвете ремешка или браслета и пр.);

- Любой самостоятельный ремонт или вмешательство в конструкцию часов или изменение их внешнего вида;
- Попадание влаги внутрь часов по причине незафиксированной заводной головки.
- Если в гарантийном талоне отсутствуют дата покупки и печать продавца.
- Если неисправность часов возникла в результате стихийного бедствия (пожар, землетрясение, наводнение).

Гарантийный талон заполняется в день продажи часов и вкладывается в упаковку отдельно.

Возврат товара

Покупатель вправе отказаться от товара после его получения в течение семи дней. Возврат товара надлежащего качества возможен в случае, если сохранены его товарный вид, потребительские свойства, полная комплектация и оригинальная упаковка, а также документ, подтверждающий факт и условия покупки указанного товара.