

**ИНСТРУКЦИЯ WS4
W-253
TIMEX EXPEDITION WS4
WIDE SCREEN>>4 FUNCTION**

СОДЕРЖАНИЕ

TIMEX® EXPEDITION® WS4

ХАРАКТЕРИСТИКИ ЧАСОВ

Время
Альтиметр
Барометр
Компас
Хронограф
Таймер
Будильник

БЫСТРЫЙ СТАРТ

Установка Времени и Даты
Калибровка Компаса
Калибровка Альтиметра (высоты) или Барометра и установка Погоды

ИНСТРУКЦИИ

РЕЖИМ ВРЕМЕНИ

Установка Времени и параметров измерения
Смена дисплея

РЕЖИМ АЛЬТИМЕТРА

Функционирование Альтиметра
Установка Целевой высоты или Звукового Сигнала

РЕЖИМ БАРОМЕТРА

Функционирование Барометра

ТЕМПЕРАТУРА И ПРОГНОЗ

РЕЖИМ КОМПАСА

Калибровка Компаса
Использование Компаса

РЕЖИМ ХРОНОГРАФА

Общее время и отрезки времени

РЕЖИМ ПРОСМОТРА

Просмотр информации о проделанной работе

РЕЖИМ ТАЙМЕРА

Установка Таймера
Функционирование Таймера

РЕЖИМ БУДИЛЬНИКА

Установка Будильника
Функционирование Будильника

РЕЖИМ КАЛИБРОВКИ

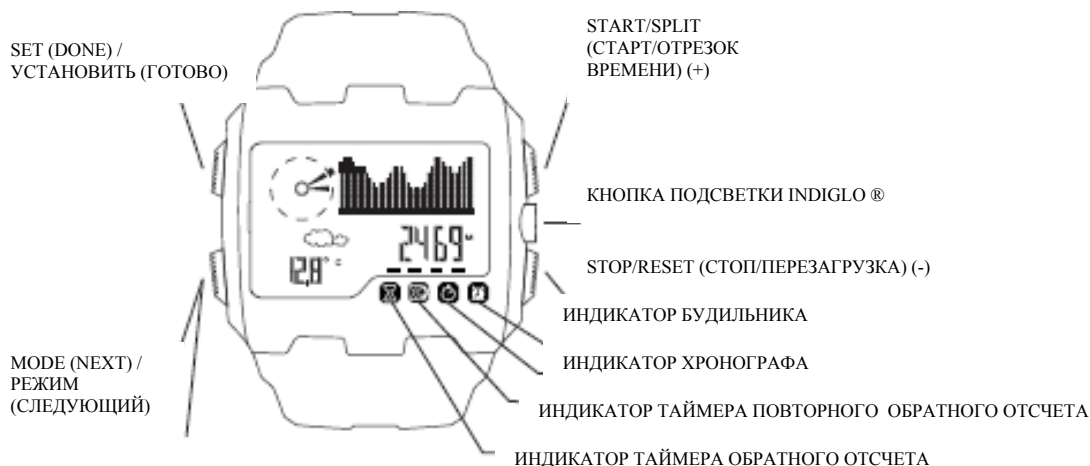
Установка и Калибровка Ваших желаемых точек

ПОДТВЕТКА INDIGLO®

ГЛОССАРИЙ

МЕЖДУНАРОДНЫЕ ГАРАНТИИ TIMEX

TIMEX® EXPEDITION® WS4



ВРЕМЯ ДНЯ>АЛЬТИМЕТР> БАРОМЕТР>КОМПАС> ХРОНОГРАФ>
>ПРОСМОТР>ТАЙМЕР>БУДИЛЬНИК>КАЛИБРОВКА

ХАРАКТЕРИСТИКИ ЧАСОВ

Время

- Часы, минуты и секунды отображаются в 12- и 24-часовом формате.
- Дата отображается в форматах ММ-DD и DD.ММ.
- Вторая временная зона с независимыми часами, минутами, датой и установками формата.
- Почасовой сигнал (по выбору).
- Тоновый сигнал нажатия кнопок (по выбору).
- Аналоговое отображение времени.

Альтиметр

- Показывает измерение в футах или метрах.
- Отслеживает текущую, наивысшую и накопленную высоту.
- Схематично отображает подъем и спуск.

- Измеряет время до достижения целевой высоты (в Режиме Просмотра).
- Сигнал достижения высоты.
- Пять устанавливаемых, настраиваемых желаемых точек.

Барометр

- Отслеживание высокого, низкого и текущего давления, а так же давления уровня моря.
- Графически отображает изменение давления уровня моря.
- Иконки прогноза погоды.
- Показывает температуру по Цельсию, либо по Фаренгейту.

Компас

- Включает формат цифр и стрелку цифрового компаса.
- Для большей точности может быть калиброван.

Хронограф

- Функция секундомера с возможностью отсчета вплоть до 100 часов и 99 отрезков.
- Возможность отображения отрезка времени или общего времени большими цифрами.
- Память ключевых достижений.

Таймер

Таймер обратного отчета работает до 100 часов, имея опцию повтора обратного отсчета до 99 раз.

Будильник

- Выбор ежедневного, еженедельного и работающего по выходным или рабочим дням будильника.
- Включение повторного сигнала, если первый был проигнорирован.

БЫСТРЫЙ СТАРТ

Следующие страницы представят вам основную информацию по обращению с часами. Прочитайте Инструкцию полностью.

Установка Времени и Даты

1. Нажмите кнопку MODE до появления времени дня.
2. Нажмите и удерживайте кнопку SET для настройки.
3. Нажмите кнопку START / SPLIT (+) или STOP / RESET (-) для увеличения или снижения цифры временной зоны, даты, времени, звуков и единиц измерения.
4. Нажмите кнопку MODE (NEXT) для перемещения к следующей установочной опции.
5. Нажмите кнопку SET (DONE) для окончания.

Калибровка Компаса

Перед калибровкой, снимите часы с запястья, держите их в руке и выберите необходимое отклонение из таблицы углов отклонения.

1. Нажимайте кнопку MODE до появления COMPASS.
2. Нажмите и удерживайте кнопку SET для начала калибровки.
3. Удерживая часы в горизонтальном положении дисплеем вверх, поверните их дважды (по меньшей мере, 15 секунд на одно вращение), а затем нажмите MODE.
4. Нажмите кнопку START / SPLIT (+) или STOP / RESET (-) для увеличения или снижения задаваемого значения, чтобы отметить выбранный вами угол отклонения.
5. Нажмите кнопку MODE для перемещения к следующей установочной опции.
6. Нажмите кнопку SET для окончания.

Калибровка Альтиметра или Барометра и установка Погоды

Вам следует калибровать и Альтиметр (MAN-ALTI), и Барометр (BARO), а так же значение Погоды (WEATHER) перед первым использованием.

Вам следует калибровать часы с наибольшей точностью.

1. Нажимайте кнопку MODE до появления CAL.
2. Нажмите и удерживайте кнопку SET для начала калибровки.

3. Нажмите кнопку START / SPLIT (+) или STOP / RESET (-) для прокрутки желаемых точек установки и выберете MANUAL ALTI, либо BARO.
4. Нажмите кнопку MODE (NEXT) для перемещения к следующей установочной опции.
5. Нажмите кнопку START / SPLIT (+) или STOP / RESET (-) для увеличения или уменьшения установочных параметров.
7. Нажмите кнопку SET (DONE) для окончания.
8. Для калибровки Альтиметра или Барометра на заданную дату, удерживайте STOP / RESET до звукового сигнала часов.

После того как Вы установили Альтиметр и Барометр, вам необходимо подобрать значение погоды к текущим погодным условиям.

1. В режиме CAL нажмите SET для начала калибровки.
2. Нажмите кнопку START / SPLIT или (+) STOP / RESET (-) для прокрутки Погоды (WEATHER).
3. Нажмите кнопку MODE (NEXT) для начала установочного процесса.
4. Нажмите кнопку START / SPLIT или (+) STOP / RESET (-) для прокрутки опций погоды.
5. Нажмите кнопку SET (DONE) для окончания.
6. Для установки погоды на заданные сведения, удерживайте STOP / RESET до звукового сигнала часов.

ИНСТРУКЦИИ

РЕЖИМ ВРЕМЕНИ

Ваши часы показывают время двух временных зон. В данном режиме вы также можете выбрать единицы измерения (то есть футы, либо метры, по Фаренгейту, либо по Цельсию), а так же выбрать из трех различных опций (дата, высота или давление).

Установка Времени и параметров измерения

1. Нажмите кнопку MODE до появления времени дня на дисплее.
2. Нажмите и удерживайте кнопку SET для запуска.

3. Нажмите кнопку START / SPLIT (+) или STOP / RESET (-) для увеличения или уменьшения установочных параметров временной зоны, времени, даты, звуковых сигналов и параметров измерения.
4. Нажмите кнопку MODE (NEXT) для перемещения к следующей установочной опции.
5. Нажмите кнопку SET (DONE) для окончания.

Смена дисплея

- Временные Зоны: Посмотрите на другую временную зону путем нажатия START / SPLIT или включите временную зону путем нажатия и удержания START / SPLIT.
- В Режиме Времени Дня нажмите STOP / RESET для выбора одной из следующих опций дисплея: Дата, Высота или Давление Барометра.

РЕЖИМ АЛЬТИМЕТРА

С помощью ваших часов вы можете отслеживать текущую, наивысшую и накопленную высоту, а так же время, потраченное на данный подъем. Данный режим также включает сигнал оповещения, если вы хотите, чтобы Ваш подъем сопровождался сигналом. Вам следует калибровать альтиметр перед первым употреблением.

Функционирование Альтиметра

Находясь в Режиме Альтиметра, часы WS4 автоматически отсчитывают

- PEAK (Пиковая): Наивысшая точка подъема.
- ACC (Накопленная): Общая смена высоты, учитывая подъем и спуск.
- CURR (Текущая): Текущая высота.



Внимание: Если во время пешей прогулки Вы забираетесь вверх на 400 метров и спускаетесь на 100 метров, то ваша накопленная высота составит 300 метров.

Когда часы достигают текущей высоты, вы так же можете проделать следующие операции:



Нажмите кнопку START / SPLIT: Номерное значение текущей высоты или графическое изображение высоты за последние 36 часов.

Нажмите кнопку STOP / RESET: Обнуление накопленной высоты для очистки памяти.

Установка Целевой высоты и Звукового Сигнала

Установки Альтиметра включают:

- **Целевую Высоту:** Если Хронограф в действии, часы будут отслеживать время, потраченное на подъем в Режиме Просмотра.
- **Звуковой Сигнал:** Вы будете оповещены сигналом, и информация появится на дисплее, как только вы достигнете ранее заданной высоты.



«Когда прозвучит звуковой сигнал, Вы будете знать, что достигли установленной высоты. Это короткое напоминание позволит вам оценить ваше состояние и решить, насколько успешно вы продвинулись в достижении своей цели».

Конрад Анкер

Всемирно известный скалолаз

Для установки Целевой Высоты или Звукового Сигнала:

1. Нажмите кнопку MODE до появления ALTI на дисплее.
2. Нажмите и удерживайте кнопку SET для начала.
3. Нажмите кнопку START / SPLIT (+) или STOP / RESET (-) для увеличения или уменьшения установочных параметров.
4. Нажмите кнопку MODE (NEXT) для перехода к следующей установочной опции.

6. Нажмите кнопку SET (DONE) для окончания.



Внимание: Альтиметр будет проецировать информацию либо в FT (футах), либо в M (метрах), в зависимости от единицы измерения, выбранной Вами во Режиме Времени. Обратитесь к разделу «Установка времени и измерений» главы «Режим Времени» за дополнительной информацией по установке единиц измерения.



Осторожно: Ваш Альтиметр чувствителен к перемене погоды! Внезапная смена барометрического давления может изменить ваше прочтение Альтиметра на +/- 100 метров, даже если Вы находитесь в одном положении. Если возможно, перекалибруйте информацию на известную высоту после резкой смены давления.



Вам нужно только калибровать барометр ИЛИ альтиметр, когда они находятся в одинаковом давлении. За дальнейшей информацией обратитесь к Режиму Калибровки.

РЕЖИМ БАРОМЕТРА

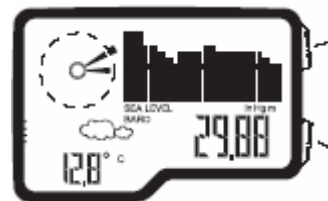
Ваши часы включают информацию о текущем давлении и давлении уровня моря, высокую или низкую барометрическую информация, а так же изменения давления уровня моря за последние 36 часов. Данные особенности полезны для понимания изменения погоды.

Функционирование Барометра

При запуске BARO, часы автоматически начинают показывать:

- Высокие точки барометрического давления.
- Низшие точки барометрического давления.
- Текущее барометрическое давление и верное давление уровня моря.

На дисплее часов достигают текущего барометра Вы можете производить следующие операции:



Нажмите кнопку START / SPLIT: Номерное прочтение текущего барометрического давления на дисплее или графическая информация давления уровня моря за последние 36 часов.

Нажмите кнопку STOP / RESET: Перезапуск аккумуляторной барометрической статистики в нулевое положение для очистки памяти.



Внимание: Барометр будет проецировать информацию в МВ (миллибарах), либо в Hg (дюймах ртути), в зависимости от единицы измерения, выбранной Вами во Временном Режиме. Обратитесь к стр. 14 за дополнительной информацией по установке единиц измерения.

Вам нужно только калибровать барометр ИЛИ альтиметр, когда они находятся в одинаковом давлении. За дальнейшей информацией обратитесь к Режиму Калибровки на стр.38.

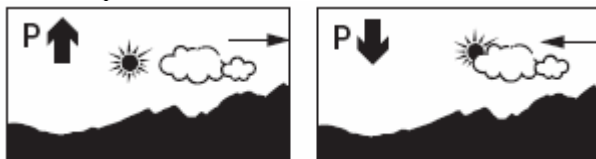
ТЕМПЕРАТУРА И ПРОГНОЗ

В Режиме TIME (Время), ALTI (Альтиметр), BARO (Барометр), CHRONO (Хронограф) TIMER (Таймер) Ваши часы WS4 включают информацию о температуре и прогнозе погоды.

Часы могут предсказывать погоду на ближайшие 4-6 часов, на основании тенденций изменения атмосферного давления в предыдущие 12 часов. В основном, если атмосферное давление возрастает, погодная ситуация будет улучшаться, о чем будет свидетельствовать иконка в виде солнца. Если атмосферное давление падает, тогда погодная ситуация ухудшается, о чем свидетельствует иконка в виде облаков или выпадения осадков.

При носке Ваших часов, на прочтение температуры влияет температура вашего тела, поэтому температура может различаться от реальной на 10 градусов и больше. Подвержение солнечным лучам в течение долгого времени может так же негативно сказаться на точности хода. Часы могут также измерять температуру воды, но убедитесь, что Вы не нажимаете

никакие кнопки под водой, иначе это может повредить водонепроницаемость часов.



Внимание: Для более точного прочтения температуры, постарайтесь надевать часы поверх вашей куртки или крепите их на ремень или карман (идеально подходит область не подвергающаяся постоянному световому воздействию). Вы также можете снять часы с вашего запястья и положить их в тень на 15-30 минут.

За дальнейшей информацией обратитесь к Режиму Калибровки.

РЕЖИМ КОМПАСА

Часы SW4 включают точный цифровой компас, который во включенном состоянии считывает информацию каждую секунду и показывает ее на компасе в форме цифры и виртуальной стрелки компаса. Вы должны калибровать компас перед первичным использованием, так же хорошая идея калибровать его периодически для поддержания более точного прочтения. За дальнейшей информацией обратитесь к Режиму Калибровки.

Калибровка Компаса

Используя компас, важно держать ваше запястье в горизонтальном положении, для более точной работы компаса.



Для более точного считывания информации, избегайте калибровки компаса рядом с большими металлическими объектами (такими как бытовая техника, автомобили, железные шкафы и подобные металлические объекты), так как их магнитная сила может совместиться с магнитным полем и компас неточно прочтет информацию. Обратите внимание, что функция подсветки Indiglo® не работает во время калибровки компаса.

Перед калибровки компаса, снимите часы со своего запястья, держите их в руке и выберите необходимый угол из ниже приведенной таблицы:

Город	Угол Градуса	Город	Угол Градуса
Амстердам	0°W	Чикаго	3°W
Анкара	19°E	Даллас	3°E
Оклэнд	18°E	Денвер	9°E
Пекин	3°W	Дубай	1°E
Берн	0°E	Гонконг	2°W
Богота	5°W	Иерусалим	3°E
Боземэн	13°E	Лондон	1°W
Буэнос-Айрес	8°W	Лос Анджелес	12°E
Кальгари	15°E	Мадрид	1°W
Кейптаун	23°W	Мехико	5°W
Москва	10°W	Эр-Рияд	2°E
Эверест	0°W	Рим	1°E
Мумбай	0°W	Сиэтл	17°E
Мюнхен	1°E	Сеул	7°W
Нью-Йорк	12°W	Сидней	12°E
Орландо	5°W	Токио	6°W
Осло	1°E	Торонто	10°W
Париж	0°W	Ванкувер	17°E
Рейкьявик	15°W	Варшава	4°W
Рио-де-Жанейро	22°W	Вашингтон	10°W

Что касается городов, не упомянутых в приведенной таблице, Вы можете найти свой угол градуса, используя специальный калькулятор, расположенный по нижеприведенному URL адресу. Обратите внимание, что на данном сайте перед подсчетом градуса угла Вам необходимо будет узнать широту Вашего месторасположения. Информация о широте и долготе может быть найдена в Интернете.

<http://www.ngdc.noaa.gov/geomodels/struts/calDelination>

После того, как Вы узнаете ваш угол градуса:

1. Нажмите кнопку MODE до появления COMPASS на дисплее.
2. Нажмите и удерживайте кнопку SET для начала установок.

3. Удерживая часы в горизонтальном положении дисплеем вверх, поверните их дважды (по меньшей мере 15 секунд на круговое вращение), а затем нажмите MODE.
4. Нажмите кнопку START / SPLIT (+) или STOP / RESET (-) для увеличения или уменьшения установочных параметров для выбора вашего угла градуса.
5. Нажмите кнопку MODE (NEXT) для перемещения к следующей установочной опции.
6. Нажмите кнопку SET (DONE) для завершения.

Если после проделанных манипуляций Вы уведете CAL OK (Калибровка завершена успешно), значит, Вы верно калибровали компас. Если Вы уведете CAL FAL (Калибровка неудачна), повторите процесс калибровки.



Осторожно: Калибровка может закончиться безуспешно, если вы вращаете часы слишком быстро или весь процесс занимает у вас больше минуты. Калибровка так же может закончиться безуспешно, если вы находитесь возле магнитных объектов.

Использование Компаса

После калибровки вашего компаса, вы увидите текущую верхнюю точку компаса, стороны света и стрелку цифрового компаса при входе в Режим Компаса. После 30 секунд прочтения компаса, время выходит и исчезает с дисплея часов для сохранения срока службы батареи. Нажмите START / SPLIT для отображения текущей информации компаса в течение 30 секунд.



Совет: Ваши часы – замечательный инструмент ориентирования на местности. Вы можете использовать ваш компас как навигатор точек пути. Если Вы участвуете в забеге или ориентировании на местности, вы можете контролировать время своего пути, используя хронограф (Обратитесь к разделу Режим Просмотра).

РЕЖИМ ХРОНОГРАФА

Ваши часы включают хронограф с функцией секундомера. Хронограф может отслеживать вплоть до 100 часов и 99 отрезков времени Собранный

Ваши информация во время работы хронографа затем может использоваться для проверки результативности ваших упражнений (Обратитесь к Режиму Просмотра на стр.31).

Большинство кнопок часов многофункциональны в Режиме Хронографа. Используйте приведенную таблицу для раскрытия опций ваших часов.

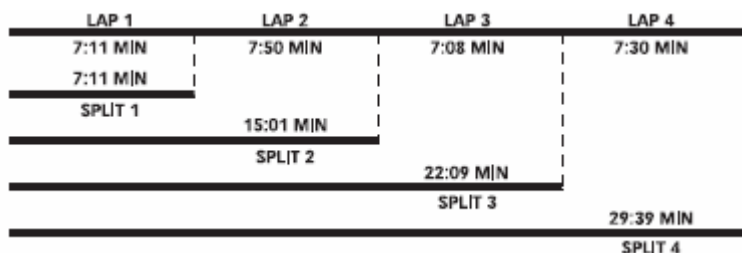
Кнопка	Функции
MODE	<ul style="list-style-type: none"> • Вход в режим или выход из него. • Быстрое проецирование отрезка времени или общего времени после нажатия кнопки START / SPLIT во время работы Хронографа.
STOP / RESET	<ul style="list-style-type: none"> • Остановка Хронографа. • Переключение информации между альтиметром и хронографом (если хронограф в нулевом положении – 00:00:00).
START / SPLIT	<ul style="list-style-type: none"> • Запуск Хронографа. • Запуск общего времени или отрезка времени.
SET	<ul style="list-style-type: none"> • Проецирование на дисплее отрезка времени или общего времени.



Внимание: Ваш хронограф – отличный инструмент для маунтин байка, забега на лыжах или забега. Вы можете ставить засечки на специальных точках в течение всего пути, периодически проверять Ваш альтиметр, чтобы знать, как высоко Вы поднялись или низко спустились, и даже проверять барометр, чтобы убедиться, что плохая погода вас не настигнет. По окончании маршрута, Вы можете проверить информацию о вашей проделанной работе в Режиме Просмотра.

Общее время и отрезки времени

Отрезки времени (LAP) – это индивидуальный сегмент времени деятельности. Общее время (SPLIT) – полное время вплоть до текущего сегмента.



Во время работы Хронографа, измерение прохождения полосы ведется в режиме хронографа и режиме времени дня иконкой секундомера.



Осторожно: Для сохранения срока службы батареи, часы прекратят отсчет времени, и кнопка START/SPLIT не будет функционировать, после того, как хронограф достигнет 100 часов.

РЕЖИМ ПРОСМОТРА

Работа Режимы Просмотра в часах может быть низкой, высокой и средней. Статистика работы записывается во время работы хронографа и затем просматривается в Режиме Просмотра.

Просмотр информации о проделанной работе

1. Нажмите кнопку MODE до появления REVIEW на дисплее.
2. Нажмите кнопку START / SPLIT для прокрутки информации.
3. Нажмите кнопку STOP / RESET для очистки самой последней просмотренной информации после того, как Вы завершили просмотр.

В Режиме Просмотра отображается следующая информация:

- Максимальная Высота
- Минимальная Высота

- Общее Восхождений
- Общий Спуск
- Время, затраченное на Целевую Высоту или выше
- График Высоты
- Наивысшее Барометрическое Давление
- Низшее Барометрическое Давление
- Среднее Барометрическое Давление
- График Давления Уровня Моря
- Наивысшая Температура
- Низшая Температура
- Средняя Температура
- График Температур



Совет: Вы можете использовать Режим Просмотра для воспроизведения длины Вашей прогулки по пути домой. Прокрутка статистик деятельности позволяет Вашим друзьям оценить Ваши результаты: как высоко вы поднялись, сколько времени затратили на восхождение, и даже увидеть температурные изменения во время пешей прогулки. Более того, Вы можете показать им эту информацию графически: высотные, температурные изменения и изменения барометрического давления во времени.



Внимание: Нажмите и удерживайте START / SPLIT для быстрого просмотра всей информации.



Осторожно: Если Хронограф никогда не запускался, Вы увидите сообщение: NO DATA STORED (Нет сохраненной информации).

РЕЖИМ ТАЙМЕРА

Ваши часы SW4 включают стандартный таймер обратного отсчета, который Вы можете использовать как для упражнений в помещении, так и на улице. Он может отсчитывать от фиксированного времени вплоть до 100 часов и может повторять отсчет вплоть до 99 раз.

Установка Таймера

1. Нажмите кнопку MODE до появления TIMER на дисплее.
2. Нажмите и удерживайте кнопку SET для начала.
3. Нажмите кнопку START / SPLIT (+) или STOP / RESET (-) для увеличения или уменьшения установочных параметров часов, минут, секунд и окончания действия.
4. Нажмите кнопку MODE (NEXT) для перемещения к следующей установочной опции.
5. Нажмите кнопку SET (DONE) для окончания.

Функционирование Таймера

1. Нажмите кнопку START / SPLIT для запуска таймера или его перезапуска после паузы.
2. Нажмите кнопку STOP / RESET для окончания отсчета.
3. Удерживайте STOP / RESET для выключения таймера или для его повторного запуска
4. Удерживайте STOP / RESET вновь для обнуления таймера.

Когда обратный отсчет достигает Нулевого положения, часы произведут звуковой сигнал. Для беззвучного звонка, Вы можете нажать любую кнопку. Если Вы устанавливаете таймер для повтора в конце обратного отсчета, повтор будет продолжаться, пока вы не нажмете кнопку STOP / RESET. На дисплее появится буква R и номер, показывающий повтор таймера и сколько раз отрезок времени был повторен.



Совет: Таймер может быть полезен, когда Вы хотите быть предупреждены о половине прохождения пути или половины проделанного упражнения. Например, Вы выходите на улицу, понимая, что у Вас есть около двух часов на пешую прогулку. Вы устанавливаете таймер на 60 минут и после звукового сигнала вы знаете, что пришло время возвращаться, проделать обратный путь. Информация, проецируемая в Режиме Таймера, не просматривается в Режиме Просмотра.



Внимание: Устанавливая таймер, быстро прокрутите установочные параметры, удерживая кнопку START / SPLIT (+) или STOP / RESET (-).



Во время работы таймера, измерение прохождения полосы показывается в режиме таймера и режима времени дня иконкой таймера.



Если таймер повторно запускается, то на дисплее появляется иконка таймера со стрелкой.

РЕЖИМ БУДИЛЬНИКА

Часы SW4 включают будильник, который Вы можете установить на единичный звонок, установить на определенное время в ежедневном, еженедельном режиме, в выходные, либо один раз в неделю.

Установка Будильника

1. Нажмите кнопку MODE до появления ALARM на дисплее.
2. Нажмите и удерживайте кнопку SET для начала.
3. Нажмите кнопку START / SPLIT (+) или STOP / RESET (-) для увеличения или уменьшения установочных параметров часов, минут, AM/PM и типа звонка.
4. Нажмите кнопку MODE (NEXT) для перемещения к следующей установочной опции.
5. Нажмите кнопку SET (DONE) для окончания.



Внимание: Когда Вы устанавливаете будильник, Вы автоматически включаете его.

Функционирование Будильника

Включите или выключите будильник без запуска установочного процесса, при входе в ALARM MODE (режим будильника), нажмите START / SPLIT. Будильник будет издавать звуковой сигнал в течение 20 секунд, когда достигнет запланированного звонка. Нажмите любую кнопку для

выключения будильника. Если Вы не выключите будильник после первого звонка, то звуковой сигнал повторится через 5 минут.

«Часовой будильник, возможно, одна из самых простых функций SW4. Но, несмотря на всю простоту, он играет важную роль в вашей экспедиции. Удобно слышать будильник, если Вам надо просыпаться в 2 АМ. Эти предрассветные часы – самое лучшее время дня. Снег скрипит под ногами, последние звезды блистают на небе, приглушенные голоса ваших друзей – неуловимые моменты экспедиции».

Конрад Анкер

Всемирно известный скалолаз



Внимание: Устанавливая будильник, быстро промотайте установочные параметры кнопками START / SPLIT (+) или STOP / RESET (-).

– Параметр АМ/PM (+) появится если только Вы установили часы в 12 часовой формат.



Во время работы будильника, это показано в режиме будильника и режиме времени дня иконкой будильника.

РЕЖИМ КАЛИБРОВКИ

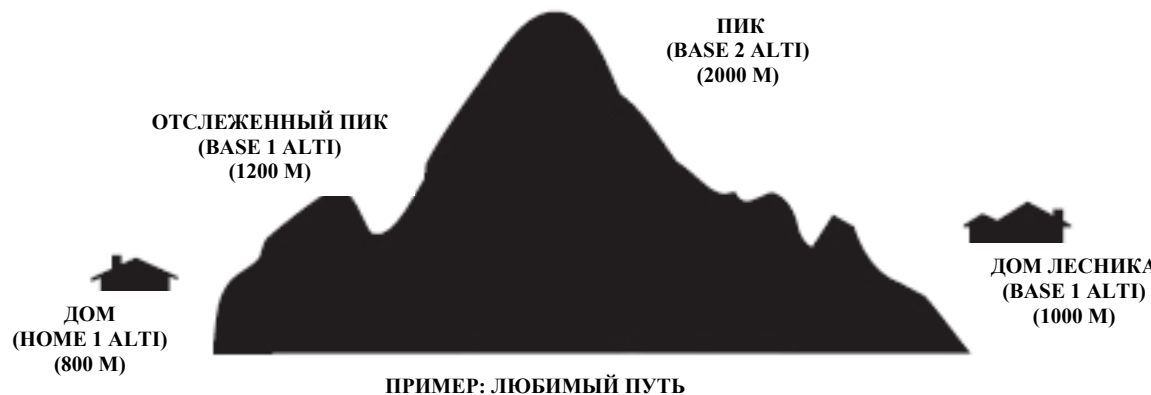
Важной чертой часов WS4 могут является возможность установки четких измерений. Вам следует калибровать Альтиметр (MANULA ALT) или Барометр (BARO), а так же иконку погоды (WEATHER) перед первичным использованием. И как с каждым точным инструментом, Вам время от времени следует производить калибровку для поддержания точности.



Внимание: Для большей точности, выберете метод калибровки, основанный на наиболее точном имеющемся источнике. Например, если Вы стоите на вершине горы и знаете точную высоту, то наиболее точной калибровкой будет высота.

Если высота Вам неизвестна, то Вы можете найти текущее давление уровня моря (в Интернете или в газете) и калибровать датчик по барометрическому давлению.

Часы так же имеют пять Желаемых Точек Высоты (REFERENCE HOME, REFERENCE BASE 1, REFERENCE BASE 2, REFERENCE BASE 3 и REFERENCE MAN-ALT), которые позволяют Вам устанавливать высоту известного месторасположения заранее, а затем перекалибровать ваши часы на эту точку одним нажатием кнопки.



Осторожно: Внезапные изменения барометрического давления могут сказаться на прочтении Вашего альтиметра. По возможности, перекалибруйте часы на известную высоту после внезапного изменения давления.

Установка и Калибровка Ваших желаемых точек

1. Нажмите кнопку MODE до появления CAL на дисплее.
2. Нажмите и удерживайте кнопку SET для начала.

3. Нажмите кнопку START / SPLIT (+) для прокрутки желаемых точек (REFERENCE HOME, REFERENCE BASE 1, REFERENCE BASE 2, REFERENCE BASE 3 и REFERENCE MAN-ALT).
4. Нажмите кнопку MODE (NEXT) для перемещения к следующей установочной опции.
5. Нажмите кнопку START / SPLIT (+) или STOP / RESET (-) для увеличения или уменьшения установочных параметров.
6. Нажмите кнопку MODE (NEXT) для перемещения к следующей установочной опции.
7. Нажмите кнопку SET (DONE) для окончания.
8. Находясь в помещении, нажмите и удерживайте кнопку STOP / RESET для выбора и калибровки желаемой точки в режиме CAL. Если калибровка завершена, раздастся звуковой сигнал.



Внимание: Используйте ручной датчик высоты (MAN-ALT) для одновременного пользования, ручной перекалибровки. Используйте Домашнюю Высоту (HOME ALTITUDE) и основную высоту (BASE ALTITUDE 1,2,3) для сохранения желаемых точек, которые будут использоваться несколько раз.



Внимание: Если Вы уже зашли в желаемую точку, Вы можете быстро выбрать другую, удерживая STOP / RESET для быстрой калибровки.

ПОДСВЕТКА INDIGLO®

В любом режиме, когда Вы нажимаете кнопку INDIGLO®, дисплей часов будет подсвечиваться для легкого просмотра. Вы также можете активировать ночную подсветку NIGHT-MODE® нажатием и удержанием кнопки INDIGLO® до звукового сигнала. Функция NIGHT-MODE® является очень полезной в условиях недостатка света, так как она позволяет Вам нажимать любую кнопку для освещения часов в течение 2-3 секунд. После активации, функция NIGHT-MODE® остается активной в течение 7-8 часов. Если Вы хотите деактивировать NIGHT-MODE® до истечения этого срока, нажмите и удерживайте кнопку INDIGLO® по звукового сигнала.

ГЛОССАРИЙ

Глоссарий дает определения особенностям и функциям часов, доступно описывая их назначение.

Альтиметр: Инструмент, используемый для определения высоты объекта по отношению к неподвижному уровню. Обычно альтиметр производит измерения в соответствии с уровнем моря.

Аналоговое устройство: Имея отношение к часам, аналоговое устройство показывает время с помощью стрелок.

Барометр: Барометр измеряет атмосферное давление и может помочь предсказать изменение погоды.

Барометральное Давление: Атмосферное давление имеет отношение к прогнозируемой погоде. Высокое давление обычно говорит о теплой не пасмурной погоде, в то время как низкое давление обычно говорит о пасмурной погоде, с большой вероятностью осадков.

Калибровка: Техника настройки точности компаса, альтиметра, барометра, и прогноза погоды, в первую очередь путем установки местных условий.

Хронограф: Хронограф записывает временные сегменты за весь период Ваших упражнений.

Отклонение: Рассчитывает разницу между реальным и магнитным севером, компас использует функции угла отклонения. Западные отклонения вычитаются из рассчитанной цифры компаса, а восточные – добавляются. Обратитесь к таблице на стр 25 и 26 – список отклонений основных мировых городов.

Аналоговое устройство: Имея отношение к часам, цифровое устройство показывает время с помощью цифр.

In Hg: Стандарты для измерения дюймов ртути – индивидуальных сегментов вашей деятельности.

Магнитный Север: Направление магнетического поля Земли, показываемое стрелкой компаса и отличающееся от реального Севера (смотрите далее). Разница между реальным и магнитным севером, используется компасом часов.

МВ: МВ – миллибары, метрическая единица измерения атмосферного давления. Один миллибар соответствует .0295 дюймам.

Давление Уровня Моря: Атмосферное давление специального расположения, регулируемое для разницы высоты и расположения. Обычно локальное давление будет ниже давления уровня моря, потому что атмосферное давление при вашем спуске снижается.

Общее время: Общее время записывает общее пройденное время с начала вашей текущей деятельности.

Выбор отрезка времени или общего времени: Когда Вы выбираете отрезок времени или общее время, хронограф записывает время для текущего сегмента и автоматически начинает отсчитывать новое время.

Реальный Север: Географический Северный полюс, где встречаются все долготы. Карты составляются в указании реального Севера. Различие между реальным и магнитным севером, используется для исчисления угла отклонения компаса часов.